

# Le Bio en chiffres

**2011**



**BioForum**  
WALLONIE

## Contact

**BioForum Wallonie**

Rue Nanon, 98 – 5000 Namur

T : 081/390 690 F : 081/390 691

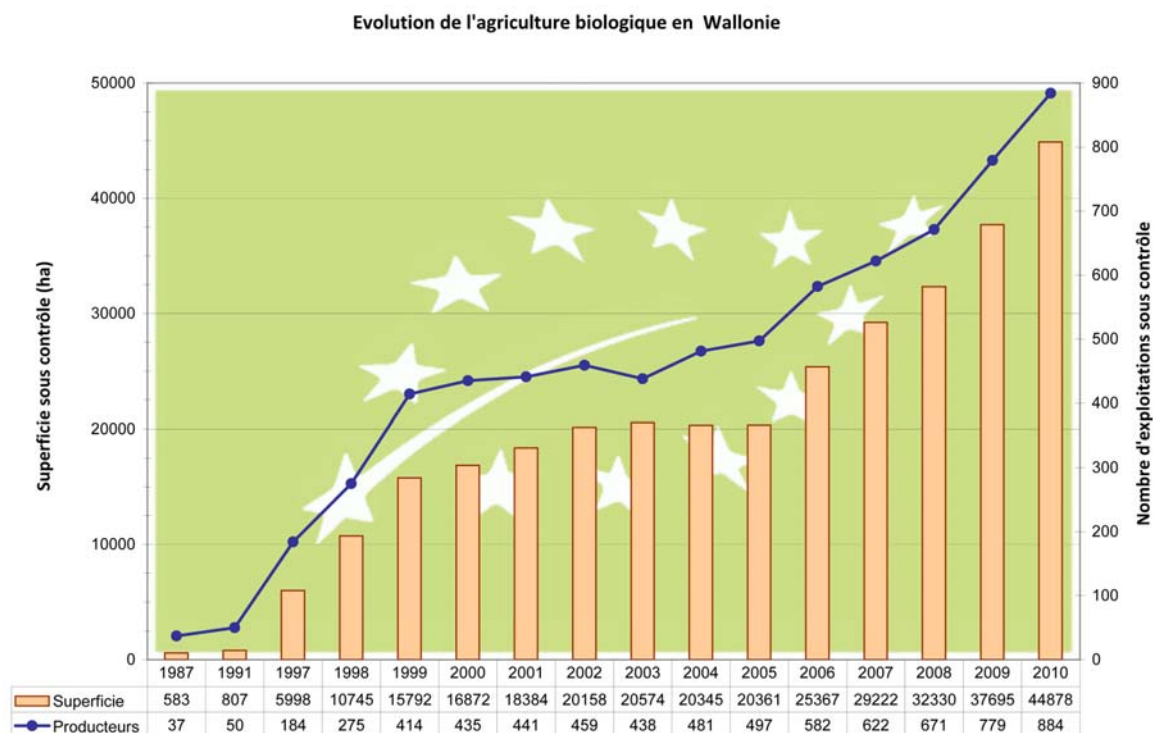
[wallonie@bioforum.be](mailto:wallonie@bioforum.be)

[www.bioforum.be](http://www.bioforum.be)



# 1. Production

## 1.1 Evolution de l'agriculture biologique en Wallonie (source 1)



SPW • DGARNE  
Direction de la Qualité

14/02/2011

Au 1<sup>er</sup> janvier 2011, la Wallonie comptait 884 agriculteurs bio. En un an, plus de 100 producteurs ont fait le choix de rejoindre cette filière. Cela représente une augmentation de 13,5% du nombre de producteurs ! Si on remonte un peu dans le temps, on remarque que le nombre de producteurs a doublé entre 2003 et 2010, soit en 7 ans.

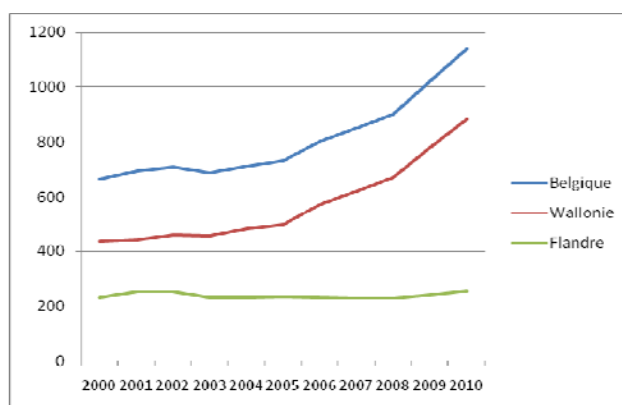
La progression de la superficie agricole consacrée au bio, elle aussi enregistre une très forte progression entre 2009 et 2010: +19,1%. La superficie sous contrôle bio atteint aujourd'hui 44 878 ha, soit 6,02% (5,1 en 2009) de la surface agricole utile en Wallonie. En 2005, elle était de 20 361 ha ; la superficie agricole consacrée au bio a donc plus que doublé en cinq ans !

Le nombre de transformateur est passé en Wallonie de 309 à 303, soit une légère diminution de 1,9%.

## 1.2 En Belgique (source : VLAM et Région wallonne)

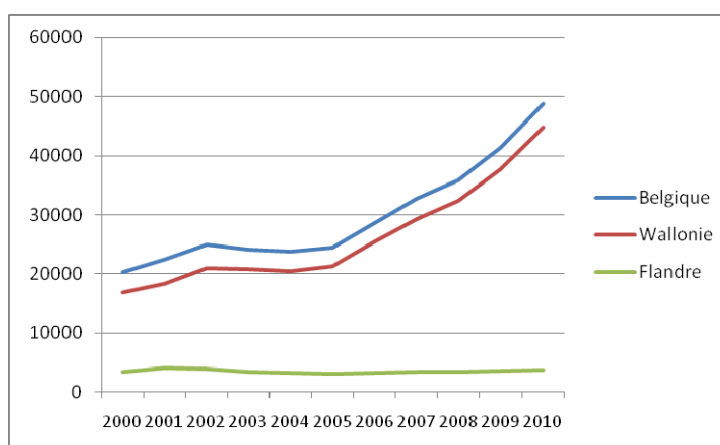
En Flandre, la progression est plus timide, elle est de 5,6% entre 2009 et 2010 pour le nombre de fermes et 4,4% au niveau de la surface. La surface agricole bio en Belgique est de 48 700 ha.

### Evolution du nombre de fermes biologiques en Belgique (source 1 & 4)



	2000	2001	2002	2003	2004	2005	2006	2007	2008	2009	2010
Belgique	666	694	710	688	712	733	803	852	901	1021	1140
Wallonie	435	441	459	455	481	497	571	622	671	779	884
Flandre	231	253	251	233	231	236	232	230	230	242	256

### Evolution de la superficie agricole bio en Belgique (source 1 & 4)



	2000	2001	2002	2003	2004	2005	2006	2007	2008	2009	2010
Belgique	20265	22410	24874	24176	23761	24378	28634	32719	35822	41354	48700
Wallonie	16872	18384	20995	20736	20542	21225	25367	29222	32330	37695	44878
Flandre	3393	4026	3879	3440	3219	3153	3267	3497	3492	3659	3822

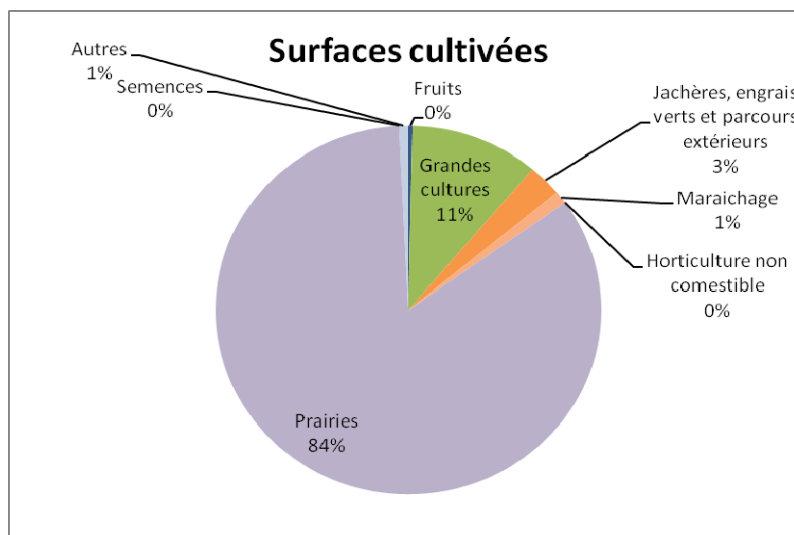
### 1.3 Surfaces cultivées en Wallonie (source 1)

Les prairies composent 84% du paysage agricole wallon et ont encore augmenté de 17% par rapport à 2011. Cette surface importante des prairies en Wallonie s'explique par le grand nombre d'élevages bovins mais aussi par la spécificité de l'agriculture bio qui demande une surface importante de prairie par animal pour pouvoir assurer une autonomie suffisante des fermes. Les cultures maraichères ont augmenté de 16% entre 2009 et 2010. On assiste aussi à un recul de la surface dédiée aux cultures fruitières (-15%). Les grandes cultures ont légèrement augmenté (+5,9%). Concernant les jachères, sont repris cette années dans cette catégorie les engrais verts et les espaces dédiés aux parcours extérieurs des animaux, ce qui explique le passage de 373,5 (2009, uniquement jachère) à 1272 en 2010.

Evolution des surfaces cultivées en bio en Wallonie (en ha)

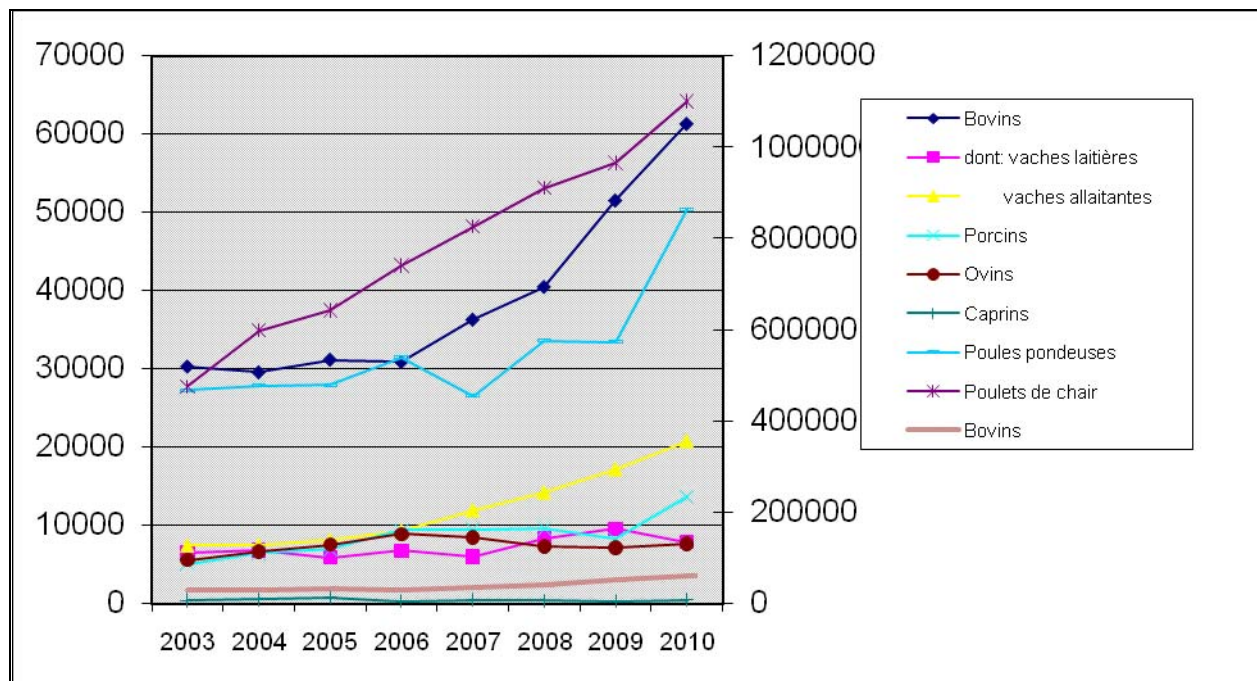
	2009	2010
Fruits	178,5	151
Maraîchage	422,6	491
Grandes cultures	4561,4	4831
Prairies	32146	37659
Jachères, engrais verts et parcours extérieurs	373,5*	1272
Autres	na	345
Semences	na	1
Produits horticoles non comestibles	4,7	5

\*uniquement jachères



## 1.4 Animaux élevés en bio (source 1)

Le nombre d'animaux bio en Wallonie a augmenté de 168 171 unités au cours de l'année 2010 (+15%). La progression la plus forte est au niveau du porc (+65%) et des poules pondeuses (+50%).



	2003	2004	2005	2006	2007	2008	2009	2010
Bovins	30.270	29.530	31.144	30.843	36.275	40.467	51.522	61.333
dont: vaches laitières	6.480	6.838	5.894	6.767	5.988	8.330	9.538	7.863
vaches allaitantes	7.407	7.466	8.083	9.327	11.919	14.226	17.171	20.776
Porcins	5.056	6.407	6.939	9.377	9.438	9.593	8.250	13.618
dont : truies	458	472	539	672	570	733	580	1.005
Ovins	5.561	6.664	7.535	8.864	8.456	7.312	7.172	7.647
Caprins	403	557	815	328	473	340	318	460
Poulets de chair	475.225	598.541	642.712	740.748	825.850	910.683	965.317	1.100.624
Poules pondeuses	27.285	27.837	27.894	31.483	26.560	33.596	33.427	50.362
Autres animaux*		2.392	2.432	1.211	1.428	1.642	1.638	1.771

\* lapins, pintades, dindes, équidés, cervidés

Total: 1067644,0 1235815,0

## 1.5 En Europe (source 2)

En 2009, la surface cultivée en bio dans l'Union Européenne (27) a augmenté de 8%. L'Autriche fait figure de leader avec 18,5% de sa surface agricole convertie au bio. Elle devance la Suède (12,5%) et l'Estonie (10,5%). La moyenne européenne est de 4,7%. La plus grande surface en agriculture biologique se trouve en Espagne avec 1.106.684 ha.

## 2. Consommation

### 2.1 Un nombre croissant d'acheteurs bio (source 2 & 3)

Le chiffre d'affaires total du bio (uniquement alimentaire) a atteint en Belgique en 2010 : 421 millions d'euros (source GfK). En 2009, il était de 350 millions d'euros. Soit une augmentation spectaculaire de 20%. Elle s'explique par un nombre toujours plus élevé de consommateurs de produits bio (+4,7%), par un montant dépensé en bio par habitant plus élevé (+ 13%) et par une fréquence d'achat moyenne plus élevée (+12,8%). Si on prend les trois dernières années, la consommation totale de produits bio est passé de 245 millions à 420 millions d'euros, soit +72% !

En 2010 la dépense annuelle en produits bio est de 38,2 euros par habitant. 89,6% des Belges ont acheté au moins un produit bio. En 2008, ils étaient 79,2% soit une progression de 10 points en deux ans. 18% de la population belge sont des acheteurs fréquents de produits bio, c'est à dire qu'ils achètent au moins un produit bio tous les 10 jours. Ces 18% sont responsables à eux seuls de 78% des dépenses totales en produits bio.

En chiffre absolu, on observe deux grandes catégories de consommateurs de produits bio : les familles avec enfants et les retraités aux revenus élevés<sup>1</sup>. Ensemble, ils totalisent plus de la moitié des achats bio.

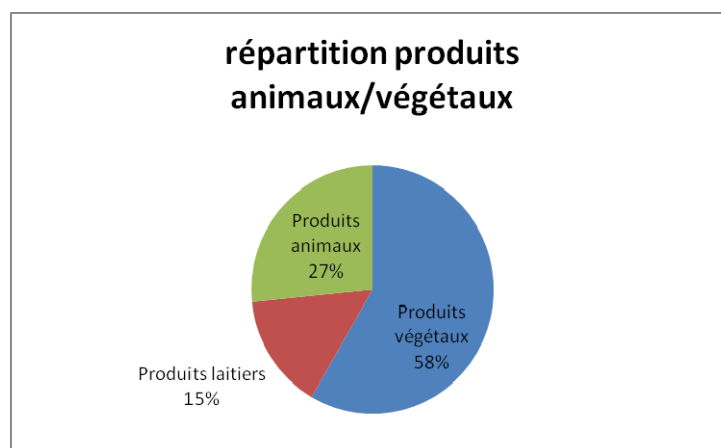
---

<sup>1</sup> Par revenu élevé, nous entendons 1700 euros net minimum par ménage avec enfant et 1300 euro net minimum par personne retraitée.

Les consommateurs bio se trouvent le plus souvent dans le rayon des fruits et légumes et des produits laitiers. Dans la catégorie des produits frais bio, **les légumes** se taillent la part du lion : 58% des personnes interrogées ont acheté au moins une fois des légumes bio pendant l'année 2010. Plus d'un Belge sur deux a donc acheté des légumes bio en 2010. Les fruits et les produits laitiers bio ne sont pas en reste avec respectivement 36% et 33% d'acheteurs. Le pain suit à la quatrième place avec 23%. 14% des personnes interrogées ont acheté au moins une fois des œufs bio lors de l'année 2010. Les volailles et les pommes de terre bio totalisent chacune 10%.

**Les acheteurs de viande bio occupent la cinquième place, et celui de la charcuterie la sixième place. Ces 2 secteurs de l'alimentation bio ont connu la plus forte progression au cours de ces 5 dernières années. Ces deux catégories ont vu leur nombre d'acheteurs doubler sur 5 ans : de 10% à 20% pour la viande et de 7,5% à 15% pour la charcuterie (2005-2010).**

Les produits alimentaires bio d'origine végétale représentent 58% de la consommation, les produits laitiers 15% et les produits d'origine animale 26,6%.



## 2.2 Le bio dans le marché de l'alimentation (source 2 & 3)

La part de marché du bio sur base des dépenses des ménages en produits alimentaires représente 1,8% en 2010 contre 1,5% en 2009<sup>2</sup>. Ceci dit, la PDM varie fortement d'une catégorie à l'autre : 20,9% de PDM pour les substituts de viandes, 8,3% de PDM pour les

<sup>2</sup> Pour le marché total du bio (inclut l'alimentaire, le non-food et les produits cosmétiques), la part de marché est de 1,3%

œufs, 4,8% de PDM pour les légumes, 3% de PDM pour le pain, 2,7% de PDM pour les fruits et 1,2% pour la viande.

Le prix du bio reste en moyenne 30% plus cher que les produits conventionnels. On observe que la différence se stabilise au fil des ans.

### 2.3 La consommation en Europe (source 2)

En Europe, le marché bio représente 14,5 milliards d'euros (2009). 80% de ce montant est dépensé par les consommateurs de 4 pays : L'Allemagne, le Royaume Unis, la France et l'Italie. La part de marché du bio est la plus importante au Danemark (7,2%) et en Autriche (6%). La Belgique se trouve à la neuvième place avec 1,5% (2009).

## 3. Distribution (source 2)

La grande distribution (grande distribution classique, hard discounters et super marchés de proximité) représente 61,5 % de l'écoulement des produits alimentaires bio. Les magasins bio représentent 30,8%, les marchés 4,3% et la vente à la ferme : 3,4%.

Type	Répartition 2009	Répartition 2010	Evolution
A. Supermarchés	<b>49,20%</b>	45,8%	- 3,4
B. Supermarchés de proximité	<b>10,10%</b>	11,80%	+ 1,7
C. Magasins spécialisés	<b>30%</b>	30,80%	+ 0,8
D. Vente à la ferme	<b>3,30%</b>	3,40%	+ 0,1
E. Marchés	<b>4,60%</b>	4,30%	- 0,3
F. Hard Discounter	<b>2,70%</b>	3,90%	+ 1,2

## 4. Sources

1. Serge Massart, SPW – DGRNE – Direction Qualité
2. *De biologische landbouw in 2010*, Departement Landbouw en Visserij afdeling Monitoring en Studie en VLAM
3. *Verdere groei van de biobestedingen in 2010*, GfK
4. *Le boom du bio*, communiqué de presse du Ministre de l'Agriculture du 15/04/2011