
CENTRE D'ESSAIS BIO asbl
Centre pilote bio pour le
développement de l'agriculture et
de l'horticulture biologiques



Rue du Bordia, 4
B-5030 Gembloux
Tél.: +32(0)81 62 50 36
GSM : 0473/37.06.42
Fax : +32(0)81 61 58 63
ceb@cra.wallonie.be
<http://www.cebio.be/>

Centre Pilote Bio

Rapport d'activités

2007-2008

Gembloux, juin 2008

I. Introduction	4
1. L'agriculture biologique : un secteur dynamique et innovant.....	4
2. Les points forts dans le programme 2007-2008	4
3. Évolution du programme 2007-2008 par rapport aux années antérieures	5
II. Actions et Résultats.....	6
A) Actions communes aux associations membres du Centre Pilote Bio	6
Fiche-action CP1 : Coordination Centre Pilote Bio	6
Fiche-action CP2 – Village bio à la Foire de Libramont	7
Fiche-action CP3 : Colloques 2007 Centre pilote bio	8
Fiche-action CP4 : Fiches techniques Centre pilote bio	9
B) Actions spécifiques aux associations membres du Centre Pilote Bio	10
BioForum	10
Fiche-action BFW1 : Service administratif et comptable CEB	10
Fiche-action BFW2 : Site Web « Centre Pilote bio ».....	10
Fiche-action BFW3 : Promotion – Communication.....	12
Fiche-action BFW4 : Cellule de veille & d'information	13
Fiche-action BFW5 : Formation.....	15
Centre d'Essais Bio.....	16
Fiche-action CEB1 : Coordination du Centre pilote bio.....	16
Fiche-action CEB2 : Communication en faveur des activités du CEB	17
Fiche-action CEB3 : Criblage variétal blé d'hiver	18
Fiche-action CEB4 : Fertilisation de printemps de blé d'hiver.....	19
Fiche-action CEB5 : Criblage variétal épeautre.....	26
Fiche-action CEB6 : Criblage variétal et fertilisation de printemps du blé d'hiver	29
Fiche-action CEB7 : Fertilisation colza d'hiver.....	30
Fiche-action CEB8 : Mélanges fourragers graminées + légumineuses disponibles en agriculture biologique	31
Fiche-action CEB9 : Valorisation du Bois Raméal Fragmenté en grandes cultures	37
Fiche-action CEB10 : Valorisation du chanvre bio	41
Fiche-action CEB11 : Criblage variétal soja et lupin	44
Fiche-action CEB12 : Mise au point d'un aliment bio contenant des orties pour poulet de chair	46
Les Bocages	47
Fiche-action LB1 : Gestion des vergers.....	47
Fiche-action LB2 : Mise en œuvre d'une biodiversité fonctionnelle dans le verger conservatoire de l'A.S.B.L.....	48
Fiche-action LB3 : Communication	49
Fiche-action LB4 : Développement de la Cellule d'accompagnement des producteurs	50
Fiche-action LB5 : Création d'un verger conservatoire à Petigny. Projet financé en partie par le Fonds Electrabel.....	51
Nature&Progrès	52
Fiche-action NP1 : Centre de documentation / service d'information pour producteurs et consommateurs.....	52
Fiche-action NP2 :Journées de formation et d'étude.....	53
Fiche-action NP3 : Communication vers et pour l'agriculture bio	54
Fiche-action NP4 : Evolutions réglementaires et cahier des charges bio	57
Fiche-action NP5 : Groupements de producteurs et de transformateurs	58

Fiche-action NP6 : Groupements d'achats de produits biologiques.....	59
Fiche-action NP7 : Certification collective et participative en agriculture bio	59
UNAB	60
Fiche-action UNAB1 : Accompagnement des agriculteurs	60
Fiche-action UNAB2 : Formations.....	61
Fiche-action UNAB3 : Communication	62
Fiche-action UNAB4 : Formation à l'élevage du porc.....	63
Fiche-action UNAB5 : Formation au Maraîchage biologique	64
C) Conclusions et perspectives	65
III. Annexes.....	67
A) Les chiffres du bio en 2007	67
B) Le rapport de la semaine bio 2007	68



RAPPORT D'ACTIVITES 2007-2008

Centre Pilote Bio

I. Introduction

Le Centre pilote bio réunit la plupart des associations actives dans le secteur de l'agriculture et de l'horticulture biologiques en Wallonie BioForum, le Centre d'Essais Bio, Les Bocages, Nature&Progrès et l'Union Nationale des Agrobiologistes Belges.

L'ASBL Centre d'Essais Bio en assure la coordination.

L'arrêté du Gouvernement Wallon du 19 avril 2007 autorisant le financement du Centre pilote bio pour la période du 1^{er} avril 2007 au 31 mars 2008 stipule que dans les trois mois qui suivent cet arrêté, la Direction générale de l'Agriculture du Ministère de la Région wallonne doit recevoir un rapport de synthèse portant sur les actions déployées, les résultats enregistrés et les propositions pour l'avenir.

1. L'agriculture biologique : un secteur dynamique et innovant

Le secteur de production bio wallon a connu une **importante progression** ces dix dernières années, montrant un intérêt croissant des producteurs et des consommateurs wallons pour ce mode de production agricole alliant respect de l'environnement, qualité différenciée et effet positif sur la santé.

Le bio n'est pas un secteur comme les autres. Il nécessite une approche holistique qui intègre les réalités agronomique, économique, environnementale et sociale dans l'optique d'un développement durable des domaines agricoles.

En 2007, la Wallonie comptait 622 exploitations bio, et leurs champs représentent près de 4 % de la surface agricole régionale. Le nombre des transformateurs a augmenté lui aussi (257, soit 15 % de plus qu'en 2006). La consommation, elle a augmenté de 10% par rapport à 2006*. Dans l'élevage, le nombre d'animaux est en hausse et malgré cela, l'offre est insuffisante. Il n'y a pas assez de porcs, ni de céréales pour couvrir la demande locale.

Il reste un fort potentiel de développement.

*voir les chiffres du bio 2007 en annexe

2. Les points forts dans le programme 2007-2008

L'animation du Village bio lors de la foire de Libramont a été un succès en 2007. C'est un événement important pour donner une visibilité au travail des associations du Centre Pilote Bio. C'est aussi une action phare qui montre que les associations travaillent de façon concertée et coordonnée. Dans le même ordre d'idée, la journée d'étude sur les techniques sans labour organisée par Nature & Progrès a renforcé l'essai « semis direct » du CEB.

Nature & Progrès a appuyé les producteurs fromagers et favorisé leur regroupement, dans la suite de sa campagne « les fromages bio de Wallonie » et a démarré sa campagne sur les fruits et légumes. Ils mettent ainsi l'accent sur les circuits courts, ce qui paraît un bon débouché pour une agriculture de qualité en Wallonie, et pour les petits et moyens producteurs.

Les Bocages ont remarqué un effet secondaire intéressant du traitement préventif à la bouillie bordelaise sur les jeunes arbres fruitiers. Cette méthode préventive renforce le développement racinaire des arbres et de ce fait les rend plus résistants à l'attaque des campagnols. L'essai BRF du CEB a un résultat encourageant sur l'exportation des protéines. BioForum innove avec l'étude pour l'agrégation de l'aromathérapie. Cette méthode est intéressante tant pour les traitements phytosanitaires dans le programme de la réduction des pesticides que pour la médecine vétérinaire.

Le bulletin de l'Unab devient quadrichrome et bimestriel.

3. Évolution du programme 2007-2008 par rapport aux années antérieures

Le travail de fond continue.

BioForum a actualisé sa base de données, l'agenda des formations est régulièrement mis à jour sur le site du CEB. Nature & Progrès a rendu ses ouvrages de références sur l'agriculture bio plus accessibles. Les services de BioForum, Nature & Progrès et l'Unab font régulièrement des communiqués de presse et des informations aux producteurs pour rester en phase avec les cahiers des charges. Et ceci, ils le réalisent malgré la difficulté de vulgariser des informations très théoriques et techniques.

Les formations de l'Unab sont de plus en plus suivies et efficaces. Les 2 journées ouvertes provinciales ont plus d'agriculteurs conventionnels que d'habitude.

Le CEB continue les essais pluriannuels, malgré des difficultés dues à la décertification d'un agriculteur.

Le Centre Pilote Bio innove et continuera à le faire.



Le CEB innove avec deux essais, l'un concernant le semis direct sur prairie en biodynamie et l'autre concernant le Bois Raméal Ramifié en grande culture.

BioForum travaille sur la constitution d'une cellule de crise en collaboration avec BioForum Vlaanderen. L'aromathérapie est un prototype d'innovation. (Cf. le point précédent).

Dans plusieurs fermes affiliées à l'Unab, de nouvelles techniques sont expérimentées et testées : le paillis, l'amélioration des rotations, l'autonomie dans la production de protéines pour l'alimentation animale.

II. Actions et Résultats

A) Actions communes aux associations membres du Centre Pilote Bio

Durant la période, de nombreux échanges ont pu être effectués entre associations membres du Centre pilote bio grâce au bon **fonctionnement des structures mises en place.**

2 comités de suivi (30/10/2007, 15/04/2008)

3 assemblées générales (04/06/2007, 19/06/2007 et 24/09/2007)

6 conseils d'administration (04/06/2007, 19/06/2007, 24/09/2007, 19/12/2007, 15/01/2008, 25/01/2008)

8 comités techniques :

24/09/2007, 30/10/2007, 12/11/2007 : Choix des essais et grandes lignes pour le programme 2008-2009

13/07/2007 ; 10/09/2007 ; 3/12/2007 ; 15/01/2008 ; 27/02/2008 : Village bio lors de la Foire de Libramont 2007 et 2008

1 démonstration de semis direct en biodynamie à Serinchamps (23/10/2007) (20 participants)

Diverses associations membres se sont également unies pour organiser ou représenter le Centre pilote bio lors de **manifestations** ouvertes à tous les producteurs bios et au grand public en général.

Parmi ces manifestations, citons :

- 1 visite des essais en céréales et chanvre à Buzin(20/06/2007) (10 participants)
- stands présentant le Centre pilote bio et ses associations membres lors de la Foire agricole de Libramont (27 au 30/07)
- deux présentations des essais co-organisées par l'Unab et le CEB, les 25/06/2007 à Forges et 27/06/2007 à Ouffet.
- Enfin, il faut aussi noter une collaboration entre associations au niveau des **canaux de diffusion** (Lien de Nature&Progrès, Journal de l'UNAB, CEB Info, publications de BioForum, ...) en faveur des activités du Centre pilote bio.

Fiche-action CP1 : Coordination Centre Pilote Bio

1.1 Bref descriptif

Le CEB assure la coordination administrative et comptable du Centre pilote bio.

Il représente le Centre pilote bio auprès du Ministère de la Région wallonne et d'autres structures et organismes. BioForum assure le financement d'une partie de la coordination secrétariat et comptable.

Pour la suite, voir la fiche-action CEB 1

Fiche-action CP2 – Village bio à la Foire de Libramont

2.1 Bref descriptif

Avec l'aide de l'APAQ-W et de la DGA (Direction Développement et Vulgarisation), le Centre Pilote Bio et ses associations membres ont organisé un village bio lors de la Foire Agricole de Libramont (27 au 30 juillet 2007).

Les objectifs de cette action étaient de faire découvrir et apprécier les produits bio wallons, de montrer une vitrine des réalisations de l'agriculture bio wallonne et d'offrir un espace d'échange avec des producteurs bio et des représentants du Centre pilote bio.

Un chapiteau d'environ 200 m² a pu être ainsi aménagé et doté d'un mobilier et d'une décoration conçus expressément pour l'événement.

Nous avons reçu un emplacement de choix, situé sur l'allée principale entre le Wallexpo et l'Ardenne Joyeuse.

2.2 Difficultés rencontrées et solutions envisagées

Une conférence de presse organisée trop tardivement n'a pas donné l'écho médiatique souhaité. Pour la prochaine édition, un plan média sera dressé.

2.3 Résultats obtenus

Un large éventail de produits bio wallons a été présenté aux visiteurs :

- une cinquantaine de fromages bio wallons (+ une brochure de présentation)
- légumes et fruits bio wallons
- viandes et charcuteries
- produits céréaliers
- bières et jus de fruits
- produits divers : *yaourts, sirops, moutarde, mayonnaise, ...*

Une grande partie de ces produits étaient proposés à la dégustation : fromages, charcuteries, pains, biscuits et pâtisseries, bières et jus, sirops, ... Cette vitrine des produits bio wallons a été l'occasion de montrer la grande diversité de la production bio wallonne et d'en faire apprécier la qualité différenciée.

Différents stands d'information présentaient des données synthétiques sur l'agriculture bio wallonne et les activités des associations membres du Centre Pilote Bio.

Cinq conférences ont été donnée, avec présentation PowerPoint. Elles ont réuni chacune entre dix et trente personnes environ et étaient suivies d'une dégustation de produits bio wallons.

Un dépliant présentant le Village Bio et les associations membres du Centre Pilote Bio a été distribué auprès des visiteurs.

2.4 Propositions pour l'avenir

Le Centre Pilote Bio souhaite vivement organiser une 2^{ème} édition du Village Bio lors de la Foire de Libramont 2008. Cette fois, les consommateurs pourront acheter directement sur place des produits bio wallons auprès des agriculteurs.

Une information sur le secteur de production wallon et un espace de dialogue et d'échanges avec les producteurs et le grand public seront également proposés. L'espace conférence sera supprimé pour améliorer la convivialité et favoriser les échanges.



Fiche-action CP3 : Colloques 2007 Centre pilote bio

3.1 Bref descriptif

Les associations membres du Centre pilote bio avaient convenu d'unir leurs compétences pour organiser deux colloques sur les thèmes suivants :

- lutte contre les adventices en agriculture bio ;
- élevage du porc bio.

3.2 Difficultés rencontrées et solutions envisagées

La présentation des colloques au public a dû être différée à cause de l'ampleur des thèmes proposés. La sélection des sous-thèmes à présenter et le choix de la méthodologie à utiliser ont fait l'objet de nombreuses discussions mais n'ont pas encore abouti.

3.3 Résultats obtenus

Plusieurs projets ont été rédigés pour la réalisation des deux colloques susmentionnés. Ils ont suscité de nombreux échanges entre les associations partenaires du Centre pilote bio. Ceux-ci doivent encore s'accorder sur la méthodologie à adopter pour ces colloques (l'importance des présentations de terrain semble cependant acquise) et sur les points précis à développer.

3.4 Propositions pour l'avenir

La gestion des adventices par la bonne maîtrise des rotations sera développée lors de la visite de fermes bios co-organisée par l'UNAB et le CEB le 12 juin 2008.

Une journée d'information sur la problématique de la lutte contre les adventices en AB sera ensuite proposée aux producteurs wallons.

L'élevage du porc bio sera présenté aux producteurs bios dans le cadre des activités de l'UNAB, en collaboration avec ses partenaires du Centre pilote bio.

Fiche-action CP4 : Fiches techniques Centre pilote bio

4.1 Bref descriptif

Les associations membres du Centre pilote bio souhaitent diffuser des fiches techniques relatives à leurs activités et résultats, à destination des producteurs bios wallons.

4.2 Difficultés rencontrées et solutions envisagées

Les fiches de BioForum et de Nature & Progrès étaient trop techniques et doivent être retravaillées.

4.3 Résultats obtenus

Une brochure présentant les résultats obtenus par le partenariat CEB-CRA (Département Production Végétale)-DGA (Direction du Développement et de la Vulgarisation) lors des essais pluriannuels de criblage variétal et de fertilisation azotée de printemps du blé d'hiver bio sera présentée dans le cadre du Village bio, à la Foire de Libramont 2008.

4.4 Propositions pour l'avenir

Poursuite de la rédaction de documents techniques à destination des producteurs bios wallons.
Mise en ligne de ces documents sur le site internet du CEB.



B) Actions spécifiques aux associations membres du Centre Pilote Bio

BioForum

Fiche-action BFW1 : Service administratif et comptable CEB

1.1 Bref descriptif

Cette action est intégrée en partie dans l'activité commune : « CPI Coordination », elle est gérée par le CEB.

BioForum a pris en charge les aspects financiers de cette activité à concurrence de 23.500 € dont 8.000 € de fonds propres.

Fiche-action BFW2 : Site Web « Centre Pilote bio »

2.1 Bref descriptif

Illustration : copie d'écran de la page d'accueil du site du CEB



En mars 2007, le site a été complètement retravaillé de manière à être « dynamique », c'est-à-dire permettre une mise à jour aisée des données sans faire appel à un logiciel ou à des compétences spécifiques. L'action poursuit son cours dans la continuité de ce qui a été fait précédemment.

2.2 Difficultés rencontrées et solutions envisagées

Aucune difficulté particulière rencontrée

2.3 Résultats obtenus

- Le rôle du « webmaster » consiste à offrir aux membres du CEB la **gestion « technique »** du site. Le fondement et le contenu du site reste sous la responsabilité et demande la participation de l'ensemble des membres du centre pilote
- Le site permet une bonne **visibilité du centre pilote** et met à disposition des personnes concernées divers informations (agenda, documents, nouvelles...). Le site Web est une vitrine du CEB, de ses membres et de ses activités
- Dans le cadre de l'activité « Groupe de travail Législation », une plate-forme, permet aux personnes autorisées de **consulter et d'échanger des fichiers**. Toutes les personnes appartenant au Groupe sont informées dès qu'un nouveau document est déposé sur la plate-forme. Ils peuvent à tout moment consulter les dernières versions des documents discutés et ont accès à l'**agenda** ainsi qu'à l'ordre du jour des réunions passées et à venir. (*voir aussi action 1.3.2. Groupe de travail Législation*). De nouveau dossiers ont été ajoutés la plate-forme comporte actuellement 20+2 dossiers spécifiques

2.4 Propositions pour l'avenir

Dans un souci de cohérence, cette activité est reprise par le secrétariat administratif et comptable du CEB depuis le 1^{er} janvier 2008.



Fiche-action BFW3 : Promotion – Communication

3.1 Bref descriptif

Semaine bio :

- C'est la troisième année consécutive que BioForum organise « la semaine bio » qui connaît un succès grandissant d'année en année. Cet évènement inauguré par Monsieur le Ministre Lutgen permet au consommateur découvrir les producteurs bio et leurs produits. Un rapport complet sur la Semaine bio est disponible en annexe.
- Préparation de la semaine bio 2008

Foire de Libramont (juillet) : voir action commune CP2

Bruxelles champêtre (septembre) :

- Les producteurs bio viennent à la rencontre des consommateurs. BioForum s'est fortement impliqué dans la visibilité et dans le regroupement des producteurs bio en un même endroit. Cet évènement fut un franc succès il serait souhaitable de renforcer d'avantage le « pôle » bio lors des prochaines années.

Balade gourmande bio (le 6 octobre) :

- parcours de 8 km avec possibilité de 2 extensions de 4 km dans la campagne condruzienne. Visite de ferme et dégustation de produits bio.
- Nombre de participants initialement limité à 100 adultes mais étant donné le succès accepté jusqu'à 120 personnes.
- La randonnée fut un franc succès en terme de participation et satisfaction des participants
- Charge de travail (préparatifs et rangement) très lourd au vu du nombre de personnes touchées
- « walking forum » sur thème « bio et environnement » + visite tout au long du parcours

Biofach (février) :

- Représentation du Secteur de la production et des produits bio wallon sur le marché international ; contact et investigations de nouveaux débouchés pour les produits bio wallon + Etude de marché AWEX (cfr plate-forme BioForum)

Mise à jour de la base de donnée

- Elle est accessible à partir du site du CEB et de celui de BioForum. Elle permet un accès rapide et actualisé aux coordonnées des producteurs et distributeurs inscrit en agriculture biologique.
- Cette base de donnée inventorie également les marchés où les produits bio sont disponibles ainsi que l'accès aux paniers bio. Les nouvelles composantes qui ont été intégrées à la base de données fin de l'année passée devront être améliorées, en particulier la recherche cartographique qui manque d'ergonomie.

3.2 Difficultés rencontrées et solutions envisagées

Aucune difficulté particulière n'a été rencontrée.

3.4 Propositions pour l'avenir

L'activité « balade gourmande » ne sera pas reconduite par BioForum. Elle sera proposée aux membres du CEB pour qui cela correspondrait mieux aux compétences.

Fiche-action BFW4 : Cellule de veille & d'information

4.1 Bref descriptif

L'agriculture biologique se doit d'être en interaction avec les autres modes de production agricole. Les résultats obtenus en agriculture biologique doivent être confrontés aux autres modes de productions de manière à pouvoir partager les diverses expertises acquises par chacun et montrer un secteur bio générateur d'innovations.

Cette activité se veut être un espace d'information du secteur et d'échange entre les intervenants bio ainsi qu'une ouverture vers les autres modes de productions. C'est également dans ce cadre que s'inscrit le « Groupe de Travail législation », lieu pour définir la position du secteur.

4.2 Difficultés rencontrées et solutions envisagées

- Investissement insuffisant en temps et en ressource humaine pour valoriser pleinement le potentiel de cet « outil » de concertation du secteur bio wallon
- Investiguer d'autres sources de financement pour prendre en charge une partie de cette action et la développer. La contribution du CEB se limiterait alors à apporter l'information technique.

4.3 Résultats obtenus

- Vingt dossiers sont actuellement traités dans le cadre du GT législation. Ces dossiers sont de volume très différents et certains d'entre eux sont récurrents
- Trois dossiers d'information/échange (Coexistence OGM/bio ; AFSCA ; Programme de réduction des pesticides et des biocides) sont traités via la plate forme
- Visibilité nettement accrue du Secteur bio et meilleures prises en considération du point de vue du Secteur bio wallon par rapport au niveau des instances régionale et fédérale
- A la demande de BioForum et dans le cadre du Programme de Réduction des Pesticides et des biocides, une action destinée à faciliter l'agrégation des produits phytosanitaires bio a été mis en œuvre au niveau du Gouvernement fédéral

Accord entre *SPF santé publique, BioForum* et *Pranarôm international* pour introduire un traitement phytosanitaire. Cinq champs d'application (PdT : mildiou, antigerminatif; Céréales : charançons, mycotoxines, carie) ont été identifiés par le secteur. Ces dossiers sont en cours d'étude par le comité scientifique de Pranarôm. Ensuite phase expérimentale et procédure administrative pour obtenir une agrégation nationale qui serait finalement déposée par la Belgique au niveau des instances européennes (Remarque : l'aromathérapie est une science de pointe pour laquelle la Région wallonne est leader mondial)

- Activation et information du Secteur sur l'existence et le fonctionnement de la « Cellule de crise »
- Elargissement du champ d'action du GT à des aspects moins législatif au bénéfice d'une information performante et constante des membres du secteur bio :
 - Etude de marché
 - Demande d'autres partenaires (Wervel)
 - ...

Illustration : copie d'écran de la page d'accès aux dossiers traités :

The screenshot displays a web browser window with the following content:

- Browser Title:** Bioforum ---- cms bien à vous ---- - Windows Internet Explorer
- Address Bar:** http://www.cebio.be/manager/files.php?table=12
- Page Title:** BIOFORUM
- Navigation Menu (Left):** Pages, Actualités, Agenda, Contacts, Catégories (Contact), Echange de fichiers (highlighted), Statistiques.
- Document List (Center):**

Document Title	Date	Author
0_Ordre_du_jour	2008-05-15 11:07	Patrick R.
1_Compte_rendu	2008-04-15 16:04	Patrick R.
2_positions_secteur	2008-04-10 15:32	Patrick R.
834_2007	2008-01-10 17:25	Patrick R.
Abattage_volaille	2007-12-11 20:04	Patrick R.
AFSCA	2008-03-20 09:39	Patrick R.
Alim_animale	2008-01-10 10:59	Patrick R.
Arreté_Gouv_wallon	2007-11-12 16:36	Patrick R.
Biogarantie	2008-02-14 21:58	Patrick R.
decret_OGM	2008-05-09 09:33	Patrick R.
Enquete_semences	2008-03-12 14:58	Patrick R.
Ethoxyquine	2007-09-17 13:48	Patrick R.
Etude_de_marchés	2008-04-14 16:28	Patrick R.
E_418_-_Gellan_Gum	2007-05-07 16:51	Patrick R.
IFOAM	2008-05-09 10:37	Patrick R.
ionexchangers_inuline	2007-09-19 09:14	Patrick R.
PRPB	2008-01-09 20:04	Patrick R.
Regles_importation	2008-03-27 17:56	Patrick R.
rév_2092_91_-_834_2007	2007-10-08 12:05	Patrick R.
Salpêtre_du_Chili	2007-12-19 19:20	Patrick R.
SCOF	2008-05-15 12:39	Patrick R.
Z_Divers	2008-04-21 10:37	Patrick R.
- Footer:** 22 dossiers
- Taskbar:** Includes 'démarrer' button, system tray with clock (15:28), and several open applications like 'Boîte de réception', '2008-05-22-multifonc...', 'rapport activités 200...', and 'vsfe'.

4.4 Propositions pour l'avenir

Poursuite et renforcement des activités selon la même ligne de conduite



Fiche-action BFW5 : Formation

5.1 Bref descriptif

En fonction de ses compétences et de la demande du secteur, Bioforum intervient dans divers cycles de formations.

5.2 Difficultés rencontrées et solutions envisagées

Néant

5.3 Résultats obtenus

- La formation à la méthode « obsalim » a été exécutée. Si la profession vétérinaire a montré peu d'intérêt, elle a soulevé un vif intérêt de la part du milieu de l'enseignement universitaire (Faculté de Médecine vétérinaire). Non seulement pour la méthode elle-même mais surtout en raison de son caractère novateur et de l'approche holistique de la santé animale
- Une approche via les structures de formation continue sera privilégiée à l'avenir : accord de principe avec *Formavet* pour le PA08 (aromathérapie)
- Un séminaire a été organisé sur le thème « bio et environnement » + « walking forum »
- Formation CRABE sur « le bio en chiffres »
- Séminaire sur la gestion de crise dans le secteur bio.

5.4 Propositions pour l'avenir

- Pour suite des activités de formation en recherchant un partenariat avec des structures universitaires, centre de recherche, etc.
- Meilleures intégration de BioForum au sein des organismes de recherches Bio et conventionnel



Centre d'Essais Bio



Fiche-action CEB1 : Coordination du Centre pilote bio

1.1 Bref descriptif

Le CEB assure la coordination administrative et comptable du Centre pilote bio. Il représente le Centre pilote bio auprès du Ministère de la Région wallonne et d'autres structures et organismes.

1.2 Difficultés rencontrées et solutions envisagées

Le financement de la coordination administrative et comptable constitue un problème pour la gestion du Centre pilote bio.

Il est demandé à la Région wallonne d'accorder un financement spécifique (à 100 %) pour la coordination du Centre pilote bio.

1.3 Résultats obtenus

Le CEB coordonne l'organisation et le suivi administratif des différents organes du Centre pilote bio : Assemblée générale, Conseil d'administration, Comité de Suivi, Comités techniques, groupes de travail. Il gère aussi la subvention reçue de la Région wallonne dans le cadre de la convention Centre pilote bio. Pour cela, le CEB recueille les résultats d'activités et pièces comptables des associations membres et prépare les documents comptables, administratifs et techniques (programme d'activités, rapport à mi-parcours, rapport d'activités, déclarations de créances, ...) à destination de la Région wallonne.

Grâce à cette coordination, la coopération entre les différentes associations membres du Centre pilote bio est considérablement renforcée, ce qui se concrétise par la réalisation d'actions communes, comme le village bio de la Foire de Libramont.

1.4 Propositions pour l'avenir

Poursuite de la coordination administrative et comptable du Centre pilote bio.
Financement de la coordination pris en charge entièrement par la Région wallonne.

Fiche-action CEB2 : Communication en faveur des activités du CEB

2.1 Bref descriptif

Une des principales missions du CEB est la diffusion d'informations techniques ainsi que des résultats de ses essais et de la recherche en général au bénéfice des producteurs et du secteur bio wallons.

2.2 Difficultés rencontrées et solutions envisagées

Aucune difficulté particulière n'a été rencontrée.

2.3 Résultats obtenus

La communication auprès du secteur bio et des agriculteurs des résultats des essais du CEB et de la recherche en général est assurée notamment grâce à la presse agricole wallonne, aux revues bio et agricoles et au site internet du Centre pilote bio.

De plus, le CEB diffuse régulièrement des informations techniques sur sa mailing-list "CEB-Info" et organise des journées d'information à destination des producteurs bio.

Le contexte de l'agriculture bio et les essais du CEB ont été présentés aux élèves de l'école provinciale agricole Saint-Quentin à Ciney, le 1^{er} juin 2007.

Une visite des essais du CEB (fertilisation azotée de printemps sur blé d'hiver, chanvre) a été réalisée le 20 juin 2007. Elle a réuni une dizaine de personnes.

Les essais du CEB ont également été présentés aux producteurs bio et en conversion lors des formations UNAB des 25 juin (Forges) et 27 juin 2007 (Ouffet).

Dans le cadre du Village bio tenu à la Foire de Libramont (27-30 juillet 2007), les essais du CEB et les résultats de la recherche en général ont pu être présentés par différentes voies : tenue d'un stand « essais », conférence et poster sur les essais céréaliers du CEB, distribution du guide VETAB des bonnes pratiques en grandes cultures bio et d'une brochure actualisée sur les essais céréaliers du CEB.

Une séance d'information sur les essais du CEB a également été donnée le 28 janvier 2008 dans le cadre des cours en agriculture biologique organisés par le CRABE.

2.4 Propositions pour l'avenir

Poursuite de la diffusion d'informations techniques et des résultats des essais du CEB et de la recherche via les canaux de diffusion déjà utilisés par le CEB.

Renforcement de la mise en ligne des résultats des essais du CEB, sur son site internet.



Fiche-action CEB3 : Criblage variétal blé d'hiver

3.1 Bref descriptif

Depuis l'année 1999, le CEB s'est engagé en partenariat avec le CRA-W (Département Production Végétale) et la DGA (Direction Développement et Vulgarisation) dans un programme d'essais pluri-annuels, dont l'objectif est d'évaluer les performances de différentes variétés de blé tendre d'hiver dans les conditions de l'agriculture biologique wallonne et de repérer celles qui y sont les plus adaptées.

3.2 Difficultés rencontrées et solutions envisagées

L'essai mis en place à l'automne 2006 a dû être abandonné en mars 2007 suite à la suspension de la certification bio de la ferme qui l'accueillait.

L'essai n'a pas pu être déplacé (semis déjà réalisés).

Les moyens financiers récupérés ont été affectés :

- au renforcement d'essais prévus dans le programme 2007-2008 :
 - traitements supplémentaires pour la fertilisation de printemps du blé d'hiver ;
 - profils azotés pour la valorisation du Bois Raméal Fragmenté en grandes cultures ;
- ainsi qu'à la mise en place de nouveaux essais :
 - culture du chanvre (variétés, densité de semis, dose azote) ;
 - criblage variétal lupin.

3.3 Résultats obtenus

Le programme d'essais mentionné ci-dessus est le fruit d'une collaboration entre le CEB, le Département Production végétale du Centre wallon de Recherches Agronomiques (CRA-W Gembloux) et la Direction du Développement et de la vulgarisation (MRW – DGA-D33).

Diverses observations sont réalisées sur des aspects quantitatifs (rendement en grain) et qualitatifs (poids de l'hectolitre, taux de protéines, indice Zélény) ainsi que sur des critères de sécurité de rendement : précocité, hauteur de paille (concurrence vis-à-vis des adventices), comportement à l'égard des maladies, sensibilité à la verse.

L'essai 2006-2007 avait été implanté fin octobre à Baillonville (Condroz) chez Monsieur Bernard Van Laethem, en quatre répétitions (parcelles de 15x1,5 m² = 22,5 m² disposées en blocs aléatoires complets).

Le choix des variétés à étudier avait été établi après consultation des producteurs bios wallons et de divers organismes et réseaux compétents (moulins et semenciers belges, organicxseeds, réseau ITAB).

Ainsi, 24 variétés avaient été retenues : Quebon, Pactole, Renan, Koreli, Saturnus, Cornelius, Soissana, Globus, Atlass, Centenaire, Hermann, Chevalier, Akteur, Compliment, Pireneo, Manager, Ataro, Tommi, Kodex, Camp Remy, Epos, Nemocart, Impressio et Cadenza.

Malheureusement, pour les raisons invoquées au point 3.2., l'essai a dû être abandonné et aucun résultat ne peut être présenté.

3.4 Propositions pour l'avenir

Poursuite du programme d'essais en 2008 (Domaine de Saint-Quentin, Ciney).

Fiche-action CEB4 : Fertilisation de printemps de blé d'hiver

4.1 Bref descriptif

Cet essai fait partie d'un programme pluri-annuel d'expérimentation sur la fertilisation de printemps du blé d'hiver. Ce programme a débuté en 2002 et réunit le CEB, le CRA-W (Département Production Végétale) et la DGA (Direction Développement et Vulgarisation). L'objectif de ce programme est d'évaluer l'effet de différents apports azotés de printemps (engrais bios commerciaux ou disponibles à la ferme) à différentes doses sur le rendement (rendement en grains) et la qualité du blé d'hiver (poids de l'hectolitre, taux de protéines, indice Zeleny) dans les conditions de l'agriculture biologique wallonne.

4.2 Difficultés rencontrées et solutions envisagées

L'essai était prévu chez Mr Bernard Van Laethem (Baillonville, Condroz) sur la variété Tommi. Suite à la suspension de la certification bio de la ferme de ce dernier, l'essai a été déplacé in extremis chez Mr Bruno Greindl (Buzin, Condroz), sur Camp Rémy.

4.3 Résultats obtenus

Protocole expérimental

L'essai 2007 a été délimité dans une parcelle semée en octobre 2006 chez Monsieur Bruno Greindl à Buzin (Condroz) avec la variété Camp Rémy et succédait à un précédent froment. La parcelle a bénéficié en automne 2006 d'un apport d'environ 25 tonnes/ha de fumier bovin composté. La moisson a eu lieu le 01/08/2007. Les traitements décrits ci-dessous ont été testés en 4 répétitions (parcelles de 15m x 1,5m), disposées en blocs aléatoires complets. Le témoin n'a reçu aucune fertilisation de printemps.

Le protocole expérimental comportait différentes modalités utilisant des matières organiques produites à la ferme (fientes de volaille, fumier de porc et fumier de bovin), différents apports d'engrais bios commerciaux et divers produits ayant une fonction potentielle d'adjuvant et/ou d'engrais. Le tableau CEB-1 reprend les différents objets expérimentaux en précisant les dates d'application, les quantités de fertilisants épandues et les apports en azote total correspondant.

Une analyse préalable à l'épandage des engrais de ferme a été réalisée pour chacune des sources de fertilisants afin d'ajuster les quantités épandues pour atteindre les quantités d'azote prévues dans le protocole initial. Des analyses ont également été réalisées sur des échantillons de ces mêmes engrais de ferme mais pris au moment de l'épandage (représentant exactement ce qui est réellement épandu). Ces dernières analyses ont donné des résultats différents des premières en ce qui concerne la teneur en azote total : à la baisse pour les fientes de volaille (1.9 % au lieu de 3.0 % initialement) mais à la hausse pour le lisier de porc (1.03 % au lieu de 0.67 %). Pour le fumier de bovins l'analyse a donné lieu à des résultats très semblables (0.53 % au lieu de 0.49 initialement). Ceci montre les problèmes pouvant se manifester lors des apports des engrais de ferme compte tenu de l'hétérogénéité habituelle des tas de fumier ou de fientes et des fosses à lisier.

Tableau CEB-1 Fertilisation de printemps du blé d'hiver : quantités épandues des produits testés et quantités correspondantes d'azote apportées

	27-mars			20-avr			4-mai			Total kg N/ha
	Produit	Quantité/ha	Quant. N/ha	Produit	Quantité/ha	Quant. N/ha	Produit	Quantité/ha	Quant. N/ha	
		kg ou l/ha	kg N/ha		kg ou l/ha	kg N/ha		kg ou l/ha	kg N/ha	
1	Témoin									0
2	Fumier de porc	11920 kg	80							80
3	Fumier de porc +Lithalgosol	11920 kg 400 kg	80							80
4	Fumier de porc	17140 kg	115							115
5	Fumier de porc +Lithalgosol	17140 kg 400 kg	115							115
6	Fumier de porc +Lithalgosol	17140kg 400 kg	115				Lithal	50 kg		115
7	Fumier de porc	11920 kg	80				Betalgine	1 l		80
	+Bétalgine	2 l								
8	Fientes volaille	2666 kg	51							51
9	Fientes volaille	3833 kg	73							73
10	Fumier de bovin	16320 kg	82							82
11	Fumier de bovin	23470 kg	117							117
12	DCM 7-3-3	1143 kg	80							80
13	DCM 7-3-3	1643 kg	115							115
14	DCM 7-3-3	2143 kg	150							150
15	DCM 7-3-3	1143 kg	80	7-3-3	500 kg	35				115
16	DCM 7-3-3	821 kg	57,5	7-3-3	821 kg	57,5				115
17	Orgamine 7-5-10	571 kg	40							40
18	Orgamine 7-5-10	1143 kg	80							80
19	Orgamine 7-5-10	1143 kg	80				Lithal	50 kg		80
20	Betalgine	2 l					Betalgine	1 l		0
21	DCM 4-3-2	2875 kg	115							115
22							Lithal	50 kg		0
23							Nutim Stim	3 l	0,15	0,15

Deux formulations d'engrais (4-3-3 et 7-3-3) provenant de la firme DCM ont été utilisés dont l'effet a été comparé pour un apport de 115 unités d'azote par hectare. Pour l'engrais 7-3-3, différentes modalités ont également été expérimentées combinant la dose totale et le fractionnement.

Un autre type d'engrais organo-minéral du commerce a également été utilisé, dénommé Orgamine 7-5-10+2 à deux doses 40 et 80 unités N/ha.

Le protocole expérimental a été complété par l'utilisation de :

- Bétalgine (stimulateur de défenses naturelles à base d'algues marines) utilisée seule ou en plus de l'application de fumier de porc, en 2 applications
- Lithalgosol (correcteur d'acidité des effluents d'élevage) à raison de 400 kg/ha appliqués sur fumier de porc
- Lithal (fongistatique à poudrer) utilisé seul ou après épandage de fumier de porc ou d'Orgamine et à la dose de 50 kg/ha
- Nutim Stim (engrais foliaire) pulvérisé à la dose de 3 l/ha

Résultats

Rendements

Avant de développer les résultats de cet essai, il faut d'abord préciser que les valeurs obtenues sont assez variables d'une répétition à l'autre (coefficient de variation de l'ordre de 10%), suite notamment à la variabilité de la nature du sol. Cette variabilité est d'autant plus importante que la production est liée au sol, ce qui est un des principes fondamentaux de l'agriculture biologique. Les différences entre objets seront donc étudiées en termes de tendances et non d'effets statistiques.

Le tableau CEB-2 présente pour chacun des objets le rendement en grains et les augmentations de production par rapport au témoin. Avec 3559 kg/ha, le niveau du témoin est moyen, inférieur à la moyenne des résultats des essais fumure réalisés depuis 2002, dont l'une des causes est probablement le précédent froment de l'essai. Les augmentations de rendement enregistrées avec les différents engrais sont également plus faibles que celles constatées les années précédentes et notamment en 2006.

Par rapport au témoin, les différents traitements ont entraîné des augmentations de rendements allant de + 23 kg/ha (Lithal) à + 1201 kg/ha (Orgamine 7-5-10 à 80 kg N/ha).

Au niveau des **engrais commerciaux**, la composition en éléments fertilisants (7-3-3 et 4-3-2) n'a pas engendré des différences de rendements à fumure azotée identique (115 kg N/ha), respectivement 4230 kg/ha et 4270 kg/ha pour l'engrais DCM, engrais dont les analyses ont montré l'absence de forme ammoniacale de l'azote.

En ce qui concerne les différentes doses de fumure (traitements 12 à 16), elles ont donné lieu à des augmentations de rendement importantes atteignant +950 kg/ha avec la fumure de 150 unités d'azote par hectare.

Tableau CEB-2 : Rendements enregistrés avec les différentes fumures appliquées

Fertilisant, produit testé		Quant. N/ha	Rendement		
		kg N/ha	kg/ha*	% témoin	Différ/ témoin
1	Témoin		3559	100	
2	fumier de porc	80	4279	120	720
3	fumier de porc+ Lithalgosol	80	4434	125	875
4	fumier de porc	115	4241	119	682
5	fumier de porc+ Lithalgosol	115	4322	121	763
6	fumier de porc+ Lithalgosol + Lithal	115	4160	117	601
7	fumier de porc + Bétalguine	80	4227	119	668
8	Fientes volaille	51	3840	108	281
9	Fientes volaille	73	4554	128	995
10	fumier de bovin	82	3815	107	256
11	fumier de bovin	117	3826	108	267
12	DCM 7-3-3	80	4171	117	612
13	DCM 7-3-3	115	4230	119	671
14	DCM 7-3-3	150	4509	127	950
15	DCM 7-3-3	80+35	4574	129	1015
16	DCM 7-3-3	57,5+57,5	4465	125	906
17	Orgamine 7-5-10	40	4378	123	819
18	Orgamine 7-5-10	80	4760	134	1201
19	Orgamine 7-5-10 + Lithal	80	4628	130	1069
20	Betalguine + Bétalguine		3695	104	136
21	DCM 4-3-2	115	4270	120	711
22	Lithal		3582	101	23
23	Nutim Stim		3636	102	77

*Valeurs de rendement standardisées à 15% humidité

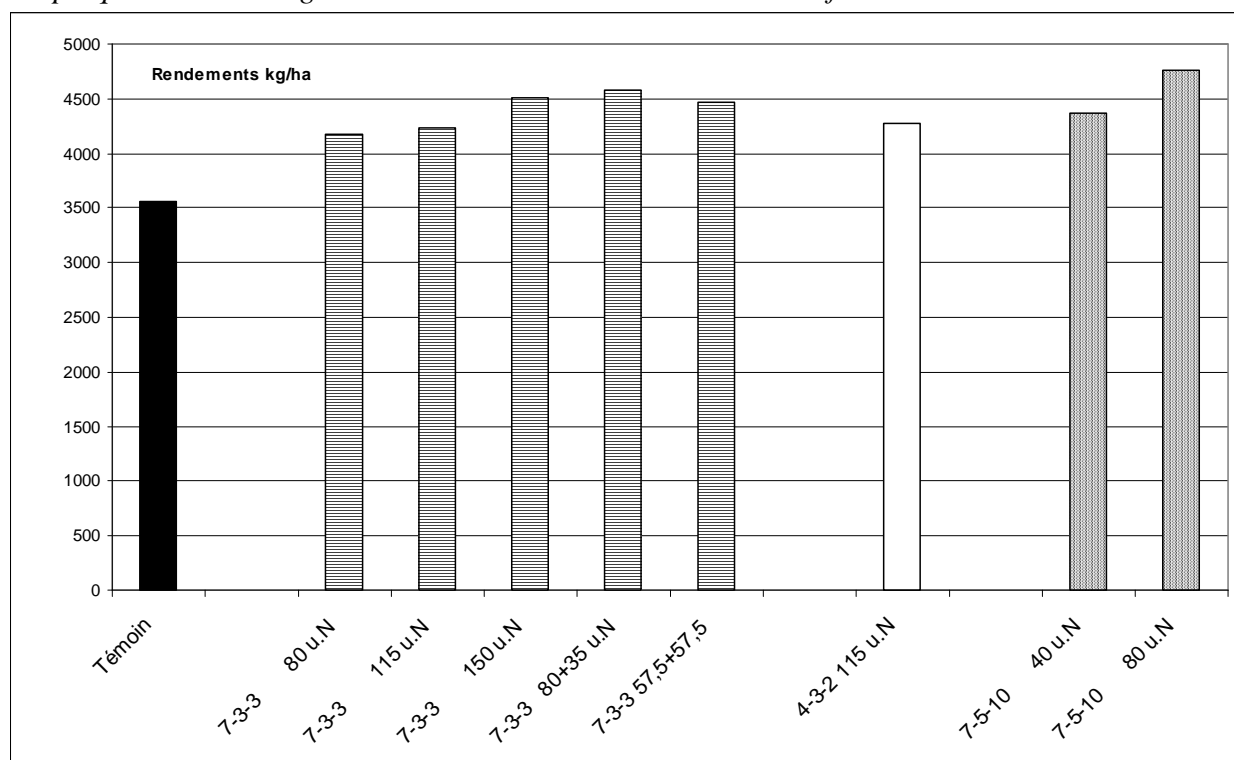
Le fractionnement de la dose de 115 kg N/ha a été bénéfique et d'autant plus que le premier apport était élevé (80 unités/ha). En fractionnant la fumure de 115 kg N/ha, on arrive à des rendements du même ordre de grandeur que celui obtenu avec une fumure plus élevée (150 kg N/ha).

L'engrais commercial Orgamine 7-5-10 a donné lieu à des rendements supérieurs à ceux observés avec la formulation 7-3-3 à la dose de 80 kg N/ha, les augmentations de rendement dépassant celles constatées avec le niveau de fumure le plus élevé avec l'autre source d'engrais. Cette différence réside dans la forme de l'azote puisque la moitié de l'azote se présente sous forme ammoniacale, plus rapidement accessible que lorsque l'azote se trouve totalement sous forme organique. Ceci confirme les résultats antérieurs obtenus avec un autre type d'engrais, caractérisé également par une proportion importante de l'azote sous forme ammoniacale.

Le graphique CEB-1 regroupe les rendements obtenus avec les différentes modalités d'apports des engrais commerciaux.

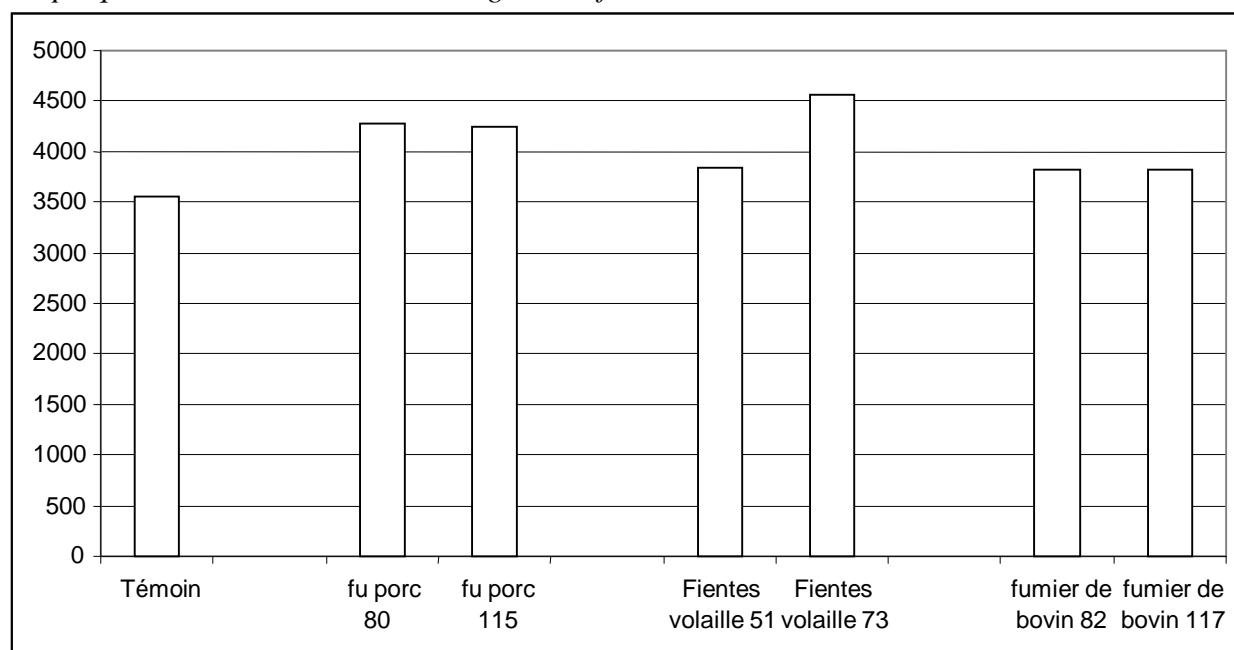
En ce qui concerne le **fumier de porc** et le **fumier de bovin**, les 2 doses épandues ont eu un effet similaire avec des rendements supérieurs pour le fumier de porc malgré des apports en azote identiques. Par rapport au témoin, l'effet du fumier de bovin se traduit par un accroissement de rendement de l'ordre de 260 kg/ha ; pour le fumier de porc cette augmentation est de +/- 700 kg/ha. Compte tenu de la composition des **fientes de volaille** épandues, les quantités d'azote épandues ont été relativement faibles (51 et 73 kg N/ha). Cependant à dose égale d'azote, ce type d'engrais de ferme permet des rendements supérieurs aux deux autres formes (fumier de porc ou de bovin).

Graphique CEB-1 : Engrais bio commerciaux et rendements du froment.



Le graphique CEB-2 suivant donne un aperçu de l'efficacité relative des différents engrais de ferme.

Graphique CEB-2 : Rendements et engrais de ferme



L'effet du Lithalgosol, du Lithal H400, de la Bétalgine et du NutimStim semble plus ténu dans nos conditions expérimentales.

L'emploi de Lithalgosol sur fumier de porc a permis de légères augmentations de rendement, plus marquées à 80 unités N (+ 155 kg) qu'à 115 unités N (+ 81 kg). Le Lithalgosol a été épandu en même temps que le fumier de porc dans notre dispositif expérimental. Il aurait probablement

mieux exprimé son potentiel d'action s'il avait été utilisé directement sur la litière des porcs, comme cela semble être le cas chez les producteurs bios wallons.

Le Lithal H400 a eu un effet légèrement dépressif sur l'association fumier de porc + lithalgosol (- 162 kg), qui pourrait être mis en relation avec les conditions particulières d'application de ce produit (effet abrasif après une longue période sèche). La Bétalgine a permis une légère augmentation de rendement par rapport au témoin (+ 136 kg). Ces deux produits n'ont pas été utilisés dans des conditions où leur efficacité aurait pu pleinement s'exprimer, la pression des maladies fongiques étant plus faible en période sèche.

Nutim Stim a donné également une légère augmentation de rendement par rapport au témoin (+ 77 kg).

Qualité

Le tableau CEB-3 regroupe les résultats des mesure de la qualité des grains récoltés : poids de l'hectolitre, teneur en protéines et indice Zélény.

Les poids de l'hectolitre sont relativement moyens, variant de 72.6 à 74.0 kg et variant peu suivant les traitements.

En ce qui concerne la teneur en protéines, les niveaux sont élevés, supérieurs à 12 % (= témoin), avec un maximum de 12.9 % pour l'apport de 150 unités d'azote sous forme de 7-3-3. Il en est de même pour le Zélény : effet bénéfique des apports avec un maximum de 40 pour l'apport de 150 unités d'azote sous forme de 7-3-3.

Par ailleurs, les teneurs en protéines du blé d'hiver ayant bénéficié d'apports de Lithalgosol, lithal H400, Bétalgine ou Nutim Stim semblent plus élevées que celle du témoin.



Tableau CEB-3 : Fumure organique et qualité du froment

Fertilisant		Quant. N/ha	Rendement	Poids hl	Protéines	Zélny
		kg N/ha	kg/ha	kg	%	ml
1	Témoin		3559	73,0	12,0	35
2	fumier de porc	80	4279	73,7	12,2	35
3	fumier de porc+ Lithalgosol	80	4434	72,8	12,3	35
4	fumier de porc	115	4241	73,6	12,3	35
5	fumier de porc+ Lithalgosol	115	4322	73,6	12,3	35
6	fumier de porc+ Lithalgosol + Lithal	115	4160	73,6	12,5	37
7	fumier de porc + Bétalgine	80	4227	74,0	12,5	36
8	Fientes volaille	51	3840	72,9	12,5	36
9	Fientes volaille	73	4554	73,0	12,2	35
10	fumier de bovin	82	3815	72,9	12,6	36
11	fumier de bovin	117	3826	73,5	12,4	37
12	DCM 7-3-3	80	4171	72,6	12,4	37
13	DCM 7-3-3	115	4230	72,7	12,7	37
14	DCM 7-3-3	150	4509	72,8	12,9	40
15	DCM 7-3-3	80+35	4574	73,0	12,6	37
16	DCM 7-3-3	57,5+57,5	4465	72,8	12,6	37
17	Orgamine 7-5-10	40	4378	73,0	12,5	36
18	Orgamine 7-5-10	80	4760	73,2	12,5	37
19	Orgamine 7-5-10 + Lithal	80	4628	73,1	12,4	37
20	Betalgine + Bétalgine		3695	73,2	12,3	34
21	DCM 4-3-2	115	4270	72,8	12,3	35
22	Lithal		3582	72,7	12,6	37
23	Nutim Stim		3636	72,6	12,3	36

4.4 Propositions pour l'avenir

Poursuite du programme d'essais en 2008 (Domaine de Saint-Quentin, Ciney), avec un essai croisé criblage variétal x fertilisation de printemps.

Fiche-action CEB5 : Criblage variétal épeautre

5.1 Bref descriptif

Cet essai était prévu dans le cadre d'un programme pluri-annuel de suivi des performances de différentes variétés d'épeautre dans les conditions de l'agriculture biologique wallonne. Ce programme a débuté en 2004 et réunit le CEB, le CRA-W (Département Production Végétale) et la DGA (Direction Développement et Vulgarisation).

Ces performances sont évaluées selon des aspects quantitatifs (rendement en grain) et qualitatifs (poids de l'hectolitre, taux de protéines, indice Zélény). Le taux de protéines et l'indice Zeleny sont analysés sur grains nus.

5.2 Difficultés rencontrées et solutions envisagées

L'essai a dû être abandonné en mars 2007 suite à la suspension de la certification bio de la ferme de Monsieur Bernard Van Laethem, qui l'accueillait.

L'essai n'a pas pu être déplacé (semis déjà réalisés).

Les moyens financiers récupérés ont été affectés :

- au renforcement d'essais prévus dans le programme 2007-2008 :
 - traitements supplémentaires pour la fertilisation de printemps du blé d'hiver ;
 - profils azotés pour la valorisation du Bois Raméal Fragmenté en grandes cultures ;
- ainsi qu'à la mise en place de nouveaux essais :
 - culture du chanvre (variétés, densité de semis, dose azote) ;
 - criblage variétal lupin.

Cependant, les résultats d'un essai similaire mené par le Département Lutte biologique et Ressources phytogénétiques du Centre wallon de Recherches Agronomiques au Domaine de Saint-Quentin à Ciney (Condroz) ont pu être valorisés dans une publication commune, parue dans le Sillon belge.

5.3 Résultats obtenus

L'essai 2007 avait été implanté à Baillonville (Condroz), chez Monsieur Bernard Van Laethem.

Aucune fumure n'a été appliquée.

5 variétés d'épeautre (Alkor, Cosmos, Poeme, Ressac et Stone) avaient été semées fin octobre 2006, en 4 répétitions (parcelles de 15m x 1,5m) disposées en blocs aléatoires complets.

Comme expliqué ci-dessus, l'essai a dû être abandonné.

Néanmoins, les résultats d'un essai similaire conduit par le Département Lutte Biologique et ressources phytogénétiques du CRA ont pu être diffusés dans un article rédigé par le partenariat CEB-CRA-DGA.

Cet article fait la synthèse des résultats obtenus de 2005 à 2007 dans le cadre des essais de criblage variétal en épeautre dans les conditions de l'agriculture biologique wallonne conduits par le CEB, le CRA et La DGA.

L'article envoyé au Sillon belge est repris ci-dessous :

Résultats des essais variétaux en épeautre bio

En 2007, le Centre wallon de Recherches Agronomiques (Département Lutte biologique et Ressources phytogénétiques) a réalisé un essai de criblage variétal sur épeautre dans les conditions de l'agriculture biologique, au Domaine de Saint-Quentin à Ciney (Condroz).

Les résultats obtenus sont présentés dans le tableau ci-dessous, de même que ceux obtenus en 2005 et 2006 dans le cadre des essais conjoints du CRA-W (Département Production végétale et Section Systèmes agricoles), de la DGA (Direction Développement et Vulgarisation) et du Centre d'Essais Bio, réalisés respectivement à Libramont (Ardenne) et Failon (Condroz).

Les 5 variétés étudiées de 2005 à 2007 sont les suivantes : Alkor, Cosmos, Poème, Ressac et Stone.

Tableau CEB 4° Résultats des essais variétaux d'épeautre en agriculture biologique

Variétés	Rendement kg/ha <i>valeurs standardisées à 15% humidité</i>			Rendement % moyenne essai rendement exprimé en % de la valeur moyenne de l'essai (moyenne = 100)				Poids hectolitre kg/hl <i>valeurs standardisées à 15% humidité</i>	Protéines % matière azotée totale en % matière sèche	Zélény ml	Hagberg s
	2005	2006	2007	2005	2006	2007	Moyenne				
Alkor	4873	5134	3324	103	96	98	99	37,7	11,3	16	282
Ceralio	5009	5668		106	106						
Cosmos	5088	5711	3532	108	107	104	106	37,0	11,4	20	373
Poème	4571	5377	3391	97	100	100	99	43,9	11,5	21	398
Ressac	4455	5605	3151	94	105	93	97	41,7	11,2	27	368
Stone	4350	4674	3613	92	87	106	95	42,4	10,1	19	379
Moyenne essai	4724	5362	3402	100	100	100		40,6	11,1	21	360

Les rendements obtenus lors de l'essai 2007 sont nettement plus faibles que ceux obtenus en 2005 et 2006. Aucun de ces essais n'a bénéficié d'une fumure de printemps. Les précédents culturaux des essais de 2005, 2006 et 2007 étaient respectivement les suivants : prairie temporaire, trèfle violet et prairie temporaire. Le type de sol relativement filtrant à Ciney a certainement eu des répercussions négatives suite à la période de sécheresse du mois d'avril.

Les meilleurs rendements 2007 ont été obtenus avec Stone et Cosmos. Sur trois ans d'essais, c'est cependant Cosmos qui montre le meilleur rendement moyen avec une bonne stabilité, tandis que Stone présente la plus grande variabilité de rendement.

Le poids moyen de l'hectolitre obtenu lors de l'essai 2007 est plus élevé que celui de l'essai 2006 (40,6 kg/hl contre 37,5 kg/hl). Dans l'essai 2007, Poème, Stone et Ressac occupent la tête du classement pour ce critère. Lors des essais antérieurs, le peloton de tête comprenait respectivement Ressac, Poème et Cosmos en 2006 et Cosmos, Poème et Ressac en 2005.

Les valeurs moyennes obtenues lors de l'essai 2007 pour la teneur en protéines brutes sont nettement plus faibles que celles observées lors des essais 2006 et 2005 : 11,1 % contre respectivement 13,1 et 13,9% (pourcentage de protéines sur grains nus décortiqués).

La même tendance est observée pour les valeurs moyennes de l'indice Zélény : 21 en 2007 contre 23,6 en 2006 et 29,4 en 2005.

Les résultats des chutes de Hagberg confirment le niveau très élevé de cet indice habituellement observé en épeautre. La variété suisse Alkor présente un indice inférieur aux variétés belges, tout en restant très bon. Ce niveau très élevé de Hagberg constitue d'ailleurs un atout important pour l'épeautre, céréale cultivée dans des régions comme l'Ardenne où les récoltes sont plus tardives et où le risque de germination sur pied est plus grand.

Principales caractéristiques des variétés d'épeautre :

Cosmos : variété belge à très haut potentiel de rendement (régulièrement le plus élevé) ; bon comportement vis-à-vis de la verse (hauteur de paille un peu plus faible de les autres variétés) et moyen à l'égard des maladies ; variété avec une bonne qualité boulangère du type Rouquin.

Poème : variété belge à bon potentiel de rendement, un peu plus précoce que Cosmos, à bon comportement vis-à-vis de la verse malgré une paille haute et moyen à l'égard des maladies ; variété avec une bonne qualité boulangère du type Rouquin.

Ressac : variété belge à bon potentiel de rendement, un peu plus tardive que Cosmos avec un comportement à l'égard des maladies légèrement supérieur, bon comportement vis-à-vis de la verse ; variété à haute qualité boulangère, possédant un indice de Zélény le plus élevé parmi les variétés d'épeautre.

Ceralio : variété allemande à haut potentiel de rendement, sensible à la verse et moyen à l'égard des maladies ; variété panifiable à poids de l'hectolitre moindre (épillets à glumes plus écartées que les autres variétés) ; les semences de Ceralio ne semblent plus être commercialisées en Belgique.

Stone : variété belge à bon potentiel de rendement, un peu plus tardive que Cosmos avec un comportement à l'égard des maladies légèrement supérieur, bon comportement vis-à-vis de la verse ; variété se décortiquant le moins au moment du battage ; variété avec une bonne qualité boulangère du type Rouquin.

Alkor : variété suisse à bon potentiel de rendement avec un comportement moyen vis-à-vis de la verse et à l'égard des maladies ; qualité boulangère un peu inférieure à Cosmos.

E. Escarnot (CRA-W, Dpt Lutte biologique et Ressources phytogénétiques)

G. Sinnaeve (CRA-W, Dpt Qualité des productions)

D. Stilmant et J. Herman (CRA-W, Section Systèmes agricoles)

L. Couvreur (CRA-W, Dpt Production végétale)

Ph. Nihoul (DGA, Dir Développement et Vulgarisation)

V. Léonard (Centre d'Essais Bio)

Les auteurs remercient Monsieur Bossu et la Direction du Domaine de Saint-Quentin à Ciney pour la mise à disposition d'une parcelle expérimentale lors de l'essai 2007.

Avec le soutien financier du Ministère de la Région wallonne, (Direction Générale de l'Agriculture, Direction du Développement et de la Vulgarisation).



5.4 Propositions pour l'avenir

Poursuite du partenariat avec le Département Lutte Biologique et Ressources phytogénétiques du CRA pour la diffusion des résultats d'essais de criblage variétal sur épeautre bio.

Fiche-action CEB6 : Criblage variétal et fertilisation de printemps du blé d'hiver

6.1 Bref descriptif

L'objectif général de cette action était d'évaluer et de comparer les performances de quelques variétés de blé de printemps, à différents niveaux de fertilisation, dans les conditions d'une exploitation agricole bio wallonne.

6.2 Difficultés rencontrées et solutions envisagées

L'essai a dû être abandonné en mars 2007 suite à la suspension de la certification bio de la ferme de Monsieur Bernard Van Laethem, qui l'accueillait.

L'essai n'a pas pu être réalisé ailleurs.

Les moyens financiers récupérés ont été affectés :

au renforcement d'essais prévus dans le programme 2007-2008 :

traitements supplémentaires pour la fertilisation de printemps du blé d'hiver ;

profils azotés pour la valorisation du Bois Raméal Fragmenté en grandes cultures ;

ainsi qu'à la mise en place de nouveaux essais :

culture du chanvre (variétés, densité de semis, dose azote) ;

criblage variétal lupin.

6.3 Résultats obtenus

5 variétés de blé de printemps recevant chacune 3 traitements (engrais commerciaux bio à 3 doses d'azote) devaient être étudiées.

Les variétés devaient être choisies après consultation de producteurs bios wallons et de divers organismes (moulins et semenciers belges, organicxseeds).

Comme expliqué ci-dessus, l'essai n'a pu être implanté et aucun résultat n'est disponible.

6.4 Propositions pour l'avenir

Le programme 2008-2009 ne prévoit pas d'essai sur blé de printemps mais il serait utile d'en prévoir un dans les années futures.



Fiche-action CEB7 : Fertilisation colza d'hiver

7.1 Bref descriptif

L'objectif de l'essai était d'évaluer et de comparer les effets de différents types de fertilisation de printemps sur les performances (rendement, teneur en protéines) d'une culture de colza d'hiver dans les conditions d'une ferme bio wallonne.

7.2 Difficultés rencontrées et solutions envisagées

L'essai a dû être abandonné en mars 2007 suite à la suspension de la certification bio de la ferme de Monsieur Bernard Van Laethem, qui l'accueillait.

L'essai n'a pas pu être réalisé ailleurs.

Les moyens financiers récupérés ont été affectés :

- au renforcement d'essais prévus dans le programme 2007-2008 :
 - traitements supplémentaires pour la fertilisation de printemps du blé d'hiver ;
 - profils azotés pour la valorisation du Bois Raméal Fragmenté en grandes cultures ;
- ainsi qu'à la mise en place de nouveaux essais :
 - culture du chanvre (variétés, densité de semis, dose azote) ;
 - criblage variétal lupin.

7.3 Résultats obtenus

6 traitements étaient envisagés : engrais commerciaux bio et engrais disponibles à la ferme (lisier ou fientes de volaille).

Comme expliqué ci-dessus, l'essai n'a pu être implanté et aucun résultat n'est disponible.

7.4 Propositions pour l'avenir

Le programme 2008-2009 ne prévoit pas d'essai sur colza d'hiver mais il serait utile d'en prévoir un dans les années futures.

Fiche-action CEB8 : Mélanges fourragers graminées + légumineuses disponibles en agriculture biologique

8.1 Bref descriptif

Ces essais pluri-annuels consistent à évaluer les performances quantitatives et qualitatives de 5 mélanges fourragers graminées+légumineuses conduits dans les conditions de l'agriculture bio wallonne (deux sites : Ouffet, Condroz et Libramont, Ardenne).

Il sont le fruit de la collaboration du CEB, du CRA-W (Section Systèmes agricoles, Libramont) et de la DGA (Direction Développement et Vulgarisation).

8.2 Difficultés rencontrées et solutions envisagées

Aucune difficulté particulière n'a été rencontrée.

8.3 Résultats obtenus

Protocole expérimental

La composition des cinq mélanges testés est présentée au tableau CEB-5.

Il s'agit des mélanges suivants :

- mélange bio "complexe" élaboré par la Société Jorion (BIO 1)
- mélange bio "simple" élaboré par la Société Jorion (BIO 2)
- mélange Sencier n°3 (Sencier)
- mélange Sencier n°3 enrichi en luzerne (40%) (Sencier+L)
- mélange CIRF, utilisé comme référence à la station du CRA à Libramont (CIRF)

Les mélanges BIO 1, BIO 2 et Sencier+L ont été implantés le 12 août 2005 chez Monsieur Armand Demoitié, agriculteur bio à Ouffet (Condroz), sur un précédent triticale-pois. Chaque mélange a été semé à 30 kg/ha, en quatre répétitions (bandes de 6x60 m disposées en blocs aléatoires complets). Lors de chaque coupe, deux échantillons d'environ 9 m² sont prélevés au sein de chaque parcelle. Cinq coupes ont été réalisées en 2007 : les 02 mai, 04 juin, 31 juillet, 14 septembre et 26 novembre. Trente unités d'azote organique ont été apportées après chaque coupe.

Les mélanges BIO 1, BIO 2, Sencier et CIRF ont également été implantés à la station du CRA à Libramont, le 25 avril 2006, à une densité de 40 kg/ha. Ces mélanges ont été semés en quatre répétitions (parcelles de 1,5x12m disposées en carré latin). L'essai faisait suite à une prairie temporaire.

Trois coupes ont été réalisées en 2007 : les 05 juin, 21 août et 24 octobre.

Aucune fumure n'a été apportée en 2007.

Les variables enregistrées sont les rendements ainsi que la valeur alimentaire des fourrages.

Une analyse de composition floristique a également été effectuée, suivant le protocole classique de 8 poignées par répétition, le tout regroupé pour l'analyse globale .

Tableau CEB-5 : composition spécifique des 5 mélanges graminées-légumineuses testés (%)

	BIO 1	BIO 2	SENCIER	SENCIER+L	CIRF
Trèfle violet	10	10	8,3	9	5
Trèfle hybride	8	0	8,3	8	0
Trèfle blanc	9	10	6,7	5,4	5
Minette	5	0	0	0	0
Lotier	5	0	0	0	0
Ray-Grass Italien	10	0	6,7	5,4	0
Ray-Grass Hybride	0	10	6,7	5,4	0
Ray-Grass Anglais	10	30	10	8	75
Dactyle	10	0	6,7	5,4	0
Fléole	8	20	10	8	15
Luzerne	20	10	30	40	0
Fétuque des prés	5	10	6,6	5,4	0

Résultats

Résultats enregistrés à Ouffet

Le tableau CEB-6 montre les valeurs de rendement et de valeur alimentaire (matière protéique totale, protéines brutes digestibles, matière organique digestible et énergie métabolisable VEM) obtenues lors de l'essai d'Ouffet, pour l'année 2007 entière et pour chaque coupe, pour les 3 mélanges testés.

Tableau CEB-6 : Résultats de l'essai d'Ouffet (rendement et valeur alimentaire)

Total 2007 (5 coupes)

Mélanges	Rdmnt	MPT	PBD	MOD	VEM
Bio1	14.047 ± 1.525	16,6 ± 1,5	123 ± 15	694 ± 8	909 ± 17
Bio2	14.563 ± 1.206	17,4 ± 1,4	132 ± 14	700 ± 5	921 ± 12
Sencier+L	14.581 ± 949	15,9 ± 0,7	117 ± 7	693 ± 11	904 ± 18

Coupe 1 (02/05/2007)

Mélanges	Rdmnt	MPT	PBD	MOD	VEM
Bio1	3.197 ± 971	13,4 ± 3,0	92 ± 30	721 ± 12	939 ± 18
Bio2	3.928 ± 802	15,0 ± 2,8	108 ± 27	712 ± 8	930 ± 13
Sencier+L	4.086 ± 488	12,5 ± 2,0	84 ± 20	714 ± 15	925 ± 21

Coupe 2 (04/06/2007)

Mélanges	Rdmnt	MPT	PBD	MOD	VEM
Bio1	2.566 ± 231	18,5 ± 2,5	143 ± 24	690 ± 15	913 ± 32
Bio2	2.852 ± 250	18,9 ± 1,6	147 ± 16	708 ± 10	942 ± 6
Sencier+L	2.704 ± 213	18,1 ± 1,5	139 ± 15	697 ± 6	920 ± 13

Coupe 3 (31/07/2007)

Mélanges	Rdmnt	MPT	PBD	MOD	VEM
Bio1	4.185 ± 338	15,2 ± 0,5	110 ± 5	656 ± 9	840 ± 16
Bio2	4.084 ± 444	16,0 ± 1,0	118 ± 10	660 ± 14	851 ± 26
Sencier+L	4.305 ± 158	14,6 ± 0,7	104 ± 7	656 ± 16	836 ± 27

Coupe 4 (14/09/2007)

Mélanges	Rdmnt	MPT	PBD	MOD	VEM
Bio1	2.671 ± 484	20,7 ± 1,5	163 ± 14	692 ± 18	926 ± 35
Bio2	2.876 ± 695	20,2 ± 0,9	159 ± 9	704 ± 11	941 ± 18
Sencier+L	2.642 ± 318	19,6 ± 0,9	153 ± 8	684 ± 18	909 ± 33

Coupe 5 (26/11/2007)

Mélanges	Rdmnt	MPT	PBD	MOD	VEM
Bio1	708 ± 70	20,9 ± 2,1	164 ± 20	785 ± 8	1.069 ± 15
Bio2	822 ± 172	21,6 ± 0,5	171 ± 5	785 ± 8	1.073 ± 17
Sencier+L	842 ± 66	20,9 ± 1,3	164 ± 13	790 ± 3	1.077 ± 8

Légende et unités de mesure :

MS = Matière Sèche

Rdmnt = rendement (kg MS/ha)

MPT = Matière Protéique Totale (% MS)

PBD = Protéines Brutes Digestibles (g/kg MS)

MOD = Matière Organique Digestible (g/kg MS)

VEM = Voedereenheid Melk (unités par kg MS)

Les résultats sont exprimés en valeurs moyennes ± écart-type (4 répétitions).

Les fourrages récoltés en 2007 à Ouffet ont donné les résultats moyens suivants :

14.397 kg MS, 2.395 kg protéines brutes et 13.120 kVEM par ha.

A titre de comparaison, les résultats moyens 2006 (4 coupes) étaient les suivants :

12,5 T MS, 2.072 kg protéines brutes et 11.002 kVEM par ha.

Excepté au niveau de la 3ème coupe, où le mélange Bio2 a tendance à contenir plus de protéines que le mélange Sencier+L, et de la 4ème coupe, où le mélange Bio2 a une meilleure digestibilité et

donc une valeur de VEM plus élevée que le mélange Sencier+L, aucune différence significative n'a pu être mise en évidence entre les mélanges fourragers testés, tant au niveau du rendement que de la valeur alimentaire.

Les valeurs exposées au tableau CEB-6 montrent également la grande variabilité de la valeur alimentaire du fourrage d'une coupe à l'autre, à mettre en relation avec le stade physiologique des plantes qui le compose.

La composition floristique des mélanges (%) a été déterminée le 11 juillet et le 08 octobre et fait l'objet du tableau CEB-7.

Tableau CEB-7 Composition floristique des mélanges testés à Ouffet en 2007 (%)

Mélanges	Graminées			Légumineuses			Autres	Valeur pastorale
		Dactyle	RGA		Trifolium sp.	Autres		
Bio1	65,4	20,5	44,9	34,6	30,1	4,5	0	84,0
Bio2	54,1	4,9	49,2	45,9	42,1	3,8	0	88,1
Sencier+L	60,6	23,8	36,8	39,4	31,3	8,1	0	81,0

Par rapport aux mélanges semés, il faut noter le développement du Ray-Gras et du Dactyle et la raréfaction de la Luzerne.

Résultats enregistrés à Libramont

Le tableau CEB-8 présente les valeurs de rendement et de valeur alimentaire (matière protéique totale, protéines brutes digestibles, matière organique digestible et énergie métabolisable VEM) obtenues lors de l'essai de Libramont, pour l'année 2007 entière et pour chaque coupe, pour les 4 mélanges testés.

Tableau CEB-8 : Résultats de l'essai de Libramont (rendement et valeur alimentaire)

Total 2007 (3 coupes)

Mélanges	Rdmnt	MPT	PBD	MOD	VEM
Bio1	15.577 ± 1.187	12,7 ± 0,5	101 ± 35	695 ± 41	899 ± 75
Bio2	12.909 ± 1.021	12,2 ± 0,3	95 ± 34	690 ± 52	887 ± 91
Sencier	13.430 ± 1.297	12,3 ± 0,9	97 ± 30	705 ± 56	911 ± 94
CIRF	14.069 ± 369	13,1 ± 0,7	106 ± 36	703 ± 54	911 ± 98

Coupe 1 (05/06/2007)

Mélanges	Rdmnt	MPT	PBD	MOD	VEM
Bio1	8.329 ± 1.015	11,0 ± 0,5	69 ± 5	685 ± 12	873 ± 20
Bio2	6.699 ± 775	10,7 ± 0,6	66 ± 5	673 ± 11	854 ± 17
Sencier	7.694 ± 722	10,6 ± 0,7	65 ± 7	674 ± 12	856 ± 20
CIRF	7.401 ± 219	11,7 ± 0,9	76 ± 9	684 ± 17	872 ± 27

Coupe 2 (21/08/2007)

Mélanges	Rdmnt	MPT	PBD	MOD	VEM
Bio1	5.331 ± 313	13,0 ± 1,2	89 ± 12	655 ± 12	828 ± 21
Bio2	4.594 ± 283	12,2 ± 0,2	80 ± 2	640 ± 24	803 ± 24
Sencier	4.309 ± 533	10,6 ± 0,7	95 ± 18	663 ± 24	842 ± 41
CIRF	5.032 ± 537	13,1 ± 0,6	89 ± 6	653 ± 16	822 ± 23

Coupe 3 (24/10/2007)

Mélanges	Rdmnt	MPT	PBD	MOD	VEM
Bio1	1.917 ± 72	19,1 ± 0,6	147 ± 6	746 ± 10	995 ± 15
Bio2	1.617 ± 84	18,4 ± 0,6	140 ± 5	755 ± 10	1.005 ± 14
Sencier	1.427 ± 84	17,4 ± 0,3	130 ± 3	778 ± 6	1.033 ± 8
CIRF	1.636 ± 49	19,7 ± 0,2	153 ± 2	771 ± 7	1.037 ± 12

Légende et unités de mesure :

MS = Matière Sèche

Rdmnt = rendement (kg MS/ha)

MPT = Matière Protéique Totale (% MS)

PBD = Protéines Brutes Digestibles (g/kg MS)

MOD = Matière Organique Digestible (g/kg MS)

VEM = Voedereenheid Melk (unités par kg MS)

Les résultats sont exprimés en valeurs moyennes ± écart-type (4 répétitions).

Les fourrages récoltés en 2007 à Libramont ont donné les résultats moyens suivants : 13.996 kg MS, 1.762 kg protéines brutes et 12.626 kVEM par ha. Les résultats de 2006 leur sont difficilement comparables (implantation au printemps de cette année même, une seule coupe).

Sur l'ensemble des 3 coupes, on enregistre un effet significatif du mélange sur le rendement ($F(3,3) = 7,9$; $P = 0,007$) mais pas sur les facteurs qualitatifs.

En termes de rendement, le mélange Bio 1, qui est caractérisé par un développement plus important des légumineuses (> 10 % par rapport aux autres mélanges), atteint 15,6 T de MS/ha contre 13,5 T de MS/ha en moyenne pour les 3 autres mélanges.

Ici aussi, on observe également une grande variabilité de la teneur en matière protéique totale du fourrage entre les coupes, à mettre en relation avec le stade physiologique des plantes qui le compose.

La composition floristique des mélanges (%) a été déterminée le 17 juillet et est présentée au tableau CEB-9.

Tableau CEB-9° Composition floristique des mélanges testés à Libramont en 2007 (%)

Mélanges	Grami nées				Légumi neuses			Autres	Valeur pastorale
		Dact yle	RGA	Fléole		Trifoli um sp.	Autres		
Bio1	34,5	0,0	34,5	0,0	64,1	58,0	6,1	1,4	84,6
Bio2	47,8	0,0	47,8	0,0	52,2	44,7	7,5	0,0	88,1
Sencier	51,7	12,8	36,3	2,6	48,3	47,9	0,4	0,0	85,1
CIRF	55,0	0,0	55,0	0,0	45,0	45,0	0,0	0,0	91,0



Par rapport aux mélanges semés, il faut noter le développement des trèfles (*Tifolium* sp.) et, sauf pour le mélange CIRF, du Ray-Gras. La fléole a fortement régressé dans tous les mélanges, de même que la luzerne (sauf dans le mélange Bio2, où elle s'est mieux maintenue).

Il est également intéressant de comparer la composition floristique des deux mélanges semés dans des conditions pédoclimatiques différentes (Bio1 et Bio2).

La composition 2007 du mélange Bio2 est relativement semblable à Ouffet et à Libramont. Par contre, le mélange Bio1 montre de grandes différences de composition floristique, avec environ deux fois plus de légumineuses et deux fois moins de graminées à Libramont qu'à Ouffet.

8.4 Propositions pour l'avenir

Ces essais sur les mélanges fourragers graminées+légumineuses disponibles en agriculture biologique seront poursuivis en 2008 (3^{ème} année).

Fiche-action CEB9 : Valorisation du Bois Raméal Fragmenté en grandes cultures

9.1 Bref descriptif

Le Bois Raméal Fragmenté ou BRF est constitué de jeunes rameaux (diamètre inférieur à 7 cm) broyés. Nous étudierons ici l'impact d'un apport de BRF sur une parcelle bio vouée aux grandes cultures et pauvre en carbone.

Les objectifs poursuivis lors de cet essai sont les suivants :

- évaluation du rendement et de la qualité de la récolte (teneur en protéines)
- suivi de l'évolution de la fertilité du sol et évaluation de l'azote potentiellement lessivable en hiver

9.2 *Difficultés rencontrées et solutions envisagées*

Aucune difficulté particulière n'a été rencontrée.

9.3 Résultats obtenus

Méthodologie

Cet essai est le fruit de la collaboration du CEB, du CRA (Département Production Végétale), la DGA (Direction Développement et Vulgarisation), du Centre

de Michamps, de l'Université Catholique de Louvain (Unité de Pédologie) et de Monsieur Hermann Pirmez, agriculteur bio.

Le BRF permet d'apporter une grande quantité de carbone au sol et ainsi d'améliorer rapidement sa structure et de restaurer sa fertilité à long terme.

Comme durant la première année qui suit l'application du BRF, un déficit en azote apparaît (immobilisation d'azote due à l'activation des micro-organismes du sol), nous travaillerons avec une légumineuse en tête de rotation.

La rotation choisie est : féverole – épeautre ou blé d'hiver puis engrais verts – blé de printemps (3 ans).

La culture suivie en 2007 est la féverole (variété Disco).

L'essai est situé chez Monsieur Hermann Pirmez, à Nethen (zone sablo-limoneuse).

Il est réalisé en bandes parallèles accolées de 73,5mx12m (882 m²) : 4 bandes avec BRF et 4 sans BRF, disposées en alternance.

Le BRF provient d'une entreprise d'entretien de jardins de Nethen (Lisochub).

Il a été homogénéisé puis incorporé dans les 15 premiers centimètres du sol le 04 avril 2007.

La dose a été plafonnée à 172 m³/ha, ce qui correspondait après analyse du BRF à 230 kg N/ha, afin de respecter les limitations d'apport azoté organique imposées par le PGDA.



Le semis de la féverole a eu lieu le même jour et la récolte a été effectuée le 27/08/2007.
Les mesures et analyses suivantes ont été effectuées :

- délimitation des parcelles et pose des jalons (CRA-DPV)
- analyse du BRF (Centre de Michamps)
- analyse du sol et des profils azotés (Centre de Michamps)
- rendement et teneur en protéines des produits végétaux (CRA-DPV)

Résultats

Les résultats présentés pour les analyses de composition générale du BRF (tableau CEB-10) et de métaux lourds (tableau CEB-11) sont les moyennes de 3 valeurs (3 échantillons, constitués chacun d'un seau de 10 l de BRF).

Le BRF constitue une très importante source de carbone et contient également des doses appréciables d'azote organique (ce qui nous a obligé à limiter l'apport à 172 m³/ha) et de minéraux. Nous craignons une éventuelle pollution aux métaux lourds du BRF, mais les concentrations relevées sont très inférieures aux normes maximales autorisées pour les déchets verts.

Tableau CEB-10 Composition générale du BRF (février 2007)

Acidité (pH)	7,42
Rapport C/N	51,46
Densité (kg matière fraîche/m ³)	492
Matière Sèche MS (% Matière Fraîche)	34,65
Matière Organique MO (% MS)	75,02
Cendres totales (% MS)	24,98
Cendres insolubles (% MS)	20,89
Azote total N (% MS)	0,81
Azote ammoniacal N-NH ₄ (% MS)	0,018
Azote nitrates N-NO ₃ (% MS)	< 0,0003
Carbone C calculé (% MS) = MO/1,8	41,68
Potasse K ₂ O (% MS)	0,41
Phosphore P ₂ O ₅ (% MS)	0,26
Sodium Na ₂ O (% MS)	0,026
Magnésie MgO (% MS)	0,16
Calcium CaO (% MS)	1,40

Tableau CEB-11 Teneur en métaux lourds du BRF (février 2007)

Métaux lourds	Teneur (mg/kg MS)	Valeurs maximales autorisées dans les Déchets Verts*
Cuivre	8,6	100
Zinc	21,2	400
Cadmium	0,14	1,5
Plomb	4,8	100
Chrome	10,2	100
Nickel	3,9	50
Mercure	< 0,1	1

*Moniteur Belge du 07.11.2005, page 47701

Les résultats d'analyses de sol présentés au tableau CEB-12 sont les moyennes de 8 échantillons (1 échantillon composite par bande, composé de 12 carottes de sol, horizon 0-20 cm).

Le sol de la parcelle expérimentale est bien équilibré en éléments minéraux mais est pauvre en carbone, ce qui rend particulièrement intéressant le choix de cette parcelle pour évaluer les effets d'un apport de BRF en grandes cultures.

Tableau CEB-12 Analyse du sol avant mise en place de l'essai (février 2007)

Analyse granulométrique	Argile : 17,0 % Limon fin : 18,1 % Limon grossier : 49,8 % Sable fin : 10,4 % Sable grossier : 4,6 % Texture : limon fin Sol assez battant
pH H2O	6,9
pH KClO	6,0
Azote N (% sol sec)	0,17
Carbone C (% sol sec)	0,84
Rapport C/N	6,44
Potassium K (mg/100g sol sec)	15,94
Phosphore P (mg/ 100g sol sec)	5,37
Sodium Na (mg/100g sol sec)	2,69
Magnésium Mg (mg/100g sol sec)	10,97
Calcium Ca (mg/100g sol sec)	169,26
Capacité d'Echange Cationique (meq/100g sol sec)	10,09

Le tableau CEB-13 montre les valeurs de rendements, teneurs en protéines et exportation de protéines de la culture de féverole, obtenues sur la parcelle expérimentale sans et avec BRF (valeurs moyennes sur 4 répétitions).

L'apport de BRF a permis une augmentation de l'exportation de protéines brutes de près de 29%, due principalement à une augmentation du rendement en matière sèche mais aussi à une concentration plus importante en protéines brutes des féveroles.

L'augmentation de rendement observée avec le BRF est à mettre en relation avec les résultats obtenus par le CTA de Strée sur la luzerne. Ceci montre bien l'intérêt de l'utilisation d'une légumineuse en tête de rotation après apport de BRF, dans une situation potentielle de faim d'azote liée à la transformation du BRF par les micro-organismes du sol : développement favorisé des légumineuses par rapport aux autres plantes qui ne peuvent fixer l'azote atmosphérique, stimulation de la fixation d'azote atmosphérique par les légumineuses.

Tableau CEB-13 Rendement et teneur en protéines des féveroles cultivées avec ou sans BRF

traitement	Rendement (kg MS/ha)	Teneur en protéines brutes (% MS)	Exportation de protéines brutes (kg protéines/ha)
Sans BRF	1366	35,0	478,1
Avec BRF	1632	37,7	615,3
Effet BRF	+ 19,5%	+ 7,7%	+ 28,7%



Le tableau CEB-14 présente les teneurs en azote minéral mesurées dans le sol à l'entrée et à la sortie de l'hiver, avec ou sans BRF. Ces valeurs sont les moyennes des valeurs analysées sur 4 répétitions (1 répétition = 1 échantillon composite par bande et par horizon, composé de 12 carottes de sol).

La charge en nitrates (NO₃) du sol à l'entrée de l'hiver (Azote Potentiellement Lessivable), avec ou sans BRF, est très en-dessous du maximum autorisé. On peut noter la proportion non négligeable d'azote minéral sous forme ammoniacale (NH₄).

Les charges en azote minéral sont plus faibles à la sortie de l'hiver mais semblables avec ou sans BRF (prélèvement par la culture en place et/ou léger lessivage).

Tableau CEB-14 profils azote minéral entrée et sortie hiver 2007-2008

Traitement	Horizon cm	N-NO ₃ kg N/ha	N-NH ₄ kg N/ha	N minéral total kg N/ha
Entrée hiver (29/11/2007)				
BRF	0-30	13,98	4,61	18,59
	30-60	30,19	4,85	35,04
	60-90	20,39	3,85	24,24
	Total 0-90	64,56	13,31	77,87
Témoin	0-30	13,29	3,71	17,00
	30-60	29,32	3,88	33,20
	60-90	17,04	3,71	20,74
	Total 0-90	59,65	11,30	70,95
Sortie hiver (20/03/2008)				
BRF	0-30	10,17	3,91	14,08
	30-60	12,83	2,53	15,36
	60-90	15,84	2,84	18,67
	Total 0-90	38,83	9,27	48,10
Témoin	0-30	7,66	3,63	11,29
	30-60	13,38	3,76	17,15
	60-90	18,27	3,08	21,35
	Total 0-90	39,31	10,47	49,78

9.4 Propositions pour l'avenir

Poursuite de l'essai (culture de blé d'hiver en 2008) avec suivi du rendement et de la qualité des productions végétales, évaluation de l'azote potentiellement lessivable en hiver (profils azotés) et mesure de l'activité biologique du sol (respiration).

En fin d'essai, évaluation de la structure et de fertilité du sol.

Fiche-action CEB10 : Valorisation du chanvre bio

10.1 Bref descriptif

Dans le cadre du mouvement d'intérêt pour le développement de la culture du chanvre en Wallonie, initié par VALBIOM et l'ASBL "Chanvre wallon", le CEB s'est proposé de réaliser en 2007 un essai étudiant le rendement du chanvre cultivé à différents densités et niveaux de fertilisation dans une ferme bio wallonne.

10.2 Difficultés rencontrées et solutions envisagées

Les résultats obtenus se sont avérés très hétérogènes avec de grandes variations entre les répétitions, à mettre partiellement en relation avec l'hétérogénéité du sol de la parcelle expérimentale. Ces résultats sont donc à analyser avec circonspection.

10.3 Résultats obtenus

Contexte et méthodologie

Le chanvre est une plante aux nombreux débouchés, qui pourrait présenter une voie de diversification intéressante pour l'agriculture wallonne.

Les diverses utilisations du chanvre ont été présentées lors du colloque tenu à Libramont le 27 novembre 2006 «Le chanvre : Quand diversification rime avec innovation» : éco-construction (béton-chanvre, isolant, ..), plasturgie, papeterie, industrie textile (voiles, vêtements, ...), litières pour animaux, graines (oisellerie, alimentation humaine), huile (cosmétiques, alimentation humaine), ...

Deux essais ont été implantés en 2006 chez MM Pirmez et Greindl, avec une variété bio à deux fins (fibres et graines), la Fedora-17. Il s'agissait d'essais essentiellement prospectifs, destinés à évaluer la faisabilité de la ré-introduction de la culture du chanvre en Wallonie, dans le contexte des contraintes techniques (mécanisation) et économiques (nouveaux débouchés) de l'agriculture actuelle.

Ces essais ont pu mettre en avant un certain nombre de difficultés (taille hétérogène des plants, maturité tardive des graines, bourrage des machines à la récolte, ...), qu'il faudra résoudre.

Parmi les diverses initiatives wallonnes concernant le développement de la culture de chanvre, citons le partenariat CRA-CHPTE-Centre de Michamps-UCL-DGA qui a débouché sur des essais de densité et de fertilisation de différentes variétés de chanvre en agriculture traditionnelle selon un protocole commun et la société Chanvreco, qui développe notamment la transformation du chanvre à destination de l'éco-construction (béton-chanvre, ...).

La culture du chanvre bio pourrait trouver une plus-value propre dans deux voies :

- les produits non alimentaires pour lesquels l'empreinte écologique bio pourrait être valorisée financièrement (vêtements, cosmétiques, éco-construction, ...);
- les produits alimentaires bios dérivés des graines de chanvre : huile, margarine, compléments nutritionnels (richesse en acides gras $\Omega 3$), boulangerie, ...

Le marché de l'huile de chanvre bio en Wallonie (commercialisée notamment par Delhaize) semble saturée par la production de la Chanvrière de l'Aube (France) mais un marché-niche « produit de terroir » pourrait éventuellement être développé.

L'essai bio 2007 consiste à étudier le rendement du chanvre pour deux variétés (Fedora-17 et Felina-32), à 3 densités de semis (200, 280 et 360 gains/m²) et à différents niveaux de fertilisation azotée (0, 50, 100 et 150 kgN/ha engrais DCM 7-3-3 et orgamine 7-5-10). L'essai a été mis en place en 4 répétitions (parcelles élémentaires de 15mx1,5m = 22,5m²).

Faute de variétés bios disponibles, seules les deux variétés non traitées ont été retenues pour l'essai.

L'essai 2007 a été implanté chez Monsieur Bruno Greindl, à Buzin (Condroz), en partenariat avec le CRA-W (Département Production Végétale) et la DGA (Direction Développement et Vulgarisation).

Le semis a eu lieu le 23 mai 2007 ainsi que l'apport de fertilisant, la récolte le 24 octobre 2007.



Résultats

Les rendements moyens en matière sèche mesurés sur les variétés de chanvre Feodora 17 et Felina 32 sont présentés aux tableaux CEB-15 (test densités de semis) et CEB-16 (test niveaux de fertilisation).

Pour rappel, ces résultats doivent être considérés avec beaucoup de prudence à cause de la grande variabilité constatée entre les répétitions.

Les valeurs de rendement obtenues à 280 grains/m² dans le test densité semblent aberrantes et rendent problématique l'interprétation de ce test.

D'après les résultats du test fertilisation, l'orgamine semble plus efficace que l'engrais DCM, ce qui est à mettre en relation avec sa richesse en azote ammoniacal plus rapidement disponible pour la croissance végétale. La production de matière sèche augmente avec l'apport de fertilisants mais ceux-ci ne semblent pas avoir donné tout leur potentiel (apport très tardif des fertilisants et cycle

court du chanvre). La dose de 150 kg N/ha donne généralement de moins bons résultats que la dose de 100 kg N/ha.

Tableau CEB-15 Rendement moyen du chanvre à différentes densités de semis (0 kg N/ha)

variété	Densité (grains/m ²)	Rendement (kg MS/ha)
Feodora 17	200	4.902
	280	2.573
	360	5.609
Felina 32	200	5.142
	280	2.552
	360	7.091

Tableau CEB-16 Rendement moyen du chanvre à différents niveaux de fertilisation (280 grains/m²)

Variété	Dose fertilisant (kg N/ha)	Rendement (kgMS/ha)
Feodora 17	DCM 7-3-3	
	0	7.356
	50	7.355
	100	9.455
	150	7.788
	Orgamine 7-5-10	
	0	7.356
	50	8.530
	100	10.736
	150	8.706
Felina 32	DCM 7-3-3	
	0	6.293
	50	7.445
	100	7.801
	150	8.514
	Orgamine 7-5-10	
	0	6.293
	50	9.150
	100	10.103
	150	9.857

10.4 Propositions pour l'avenir

Il serait intéressant de reconduire des essais de production du chanvre bio (variétés, densité, fertilisation) sur une parcelle expérimentale aussi homogène que possible.

Fiche-action CEB11 : Criblage variétal soja et lupin

11.1 Bref descriptif

Le soja et le lupin constituent des compléments protéiques très intéressants pour les éleveurs bios wallons.

C'est pourquoi le CEB souhaite évaluer lors d'un essai prospectif la faisabilité de la culture de certaines variétés de soja très précoces et de lupin, dans les conditions de l'agriculture bio wallonne.

11.2 Difficultés rencontrées et solutions envisagées

Le soja a très peu levé (mauvaises conditions climatiques) et aucun résultat n'a pu être obtenu pour cette culture.

11.3 Résultats obtenus

Méthodologie

Cet essai a été réalisé en partenariat par le CEB, le CRA-W (Département Production Végétale) et la DGA (Direction Développement et Vulgarisation).

Il a été implanté sur la sole bio du Domaine de Saint-Quentin, à Ciney (Condroz), sur précédent avoine. Afin de réduire la pression des ravageurs, les semis ont eu lieu à l'intérieur d'une parcelle de féverole, qui servira également de témoin.

Les variétés suivantes ont été semées :

féverole, variété Gloria : 29 mars 2007 (60 grains/m²)

lupins : 29 mars 2007

- lupins "blancs" : SDOO181, Féodora (60 grains/m²)
- lupins "bleus" : Elf, Arabella (100 grains/m²)

Les semences de lupin SDOO181, Féodora et Arabella nous ont été gracieusement offertes par la société Jouffray-Drillaud (France) et les semences de lupin Elf par la société Fontaine-Cany Développements (France).

Ces semences ont été mises en terre avec un inoculum pour lupin.

soja : 23 mai 2007 (63 grains/m²)

- variétés 00/000 : Erin et Lotus
- variétés 000 : Vision et Protina

Les semences de soja ont été gracieusement offertes par la société La Dauphinoise (France) et mises en terre avec un inoculum pour soja.

Les essais sont réalisés en quatre répétitions (parcelles élémentaires de 15mx1,5m = 22,5 m²).

La récolte a eu lieu le 05 octobre 2007.

Les variables étudiées sont le rendement et la teneur en protéines des graines.

Résultats

Le tableau CEB-17 présente les valeurs moyennes de rendement, teneurs en protéines brutes et exportation de protéines brutes obtenues avec la féverole et les 4 variétés de lupin testées.

La féverole a montré un rendement supérieur aux lupins mais aussi une teneur en protéines plus faible. En termes d'exportation de protéines brutes, le lupin blanc Féodora a donné la valeur la plus élevée du test, légèrement supérieure à celle de la féverole.

Malgré la date avancée de la récolte, les gousses de féveroles étaient encore bien fermées et la mesure du rendement n'a pas dû être sous-évaluée par une perte de graines au sol.

Par ailleurs, les grains de féverole étaient fortement attaqués par les bruches, qui ont épargné les lupins. Ceux-ci ne semblent pas avoir été affectés par l'antraxnose.

Enfin, dans les conditions du test, les lupins blancs ont donné de meilleurs résultats que les lupins bleus.

Tableau CEB-17 Rendement et teneur en protéines moyens des féverole et lupins

variété	Rendement (kg MS/ha)	Teneur en protéines brutes (% MS)	Exportation de protéines brutes (kg protéines/ha)
Féverole Gloria	2.359	26,6	627
Lupins blancs			
SDOO181	1.571	34,0	534
Féodora	1.875	34,9	654
Lupins bleus			
Elf	1.168	35,8	418
Arabella	1.347	34,7	467

11.4 Propositions pour l'avenir

Il serait fort intéressant d'étendre et poursuivre le criblage variétal du lupin, pour l'utilisation sous forme de graines (concentré protéique) ou de plantes entières (fourrage grossier).



Fiche-action CEB12 : Mise au point d'un aliment bio contenant des orties pour poulet de chair

12.1 Bref descriptif

L'objectif de cet essai était de tester un aliment bio pour poulets de chair, contenant des orties. L'intérêt des orties réside dans leur haute teneur en protéines et leurs propriétés vitalisantes. Il était prévu d'étudier le taux de croissance des poulets et l'indice de conversion de l'aliment. Une approche économique devait également être réalisée.

12.2 Difficultés rencontrées et solutions envisagées

La principale difficulté rencontrée était le prix rédhibitoire des orties bios (environ 10 EUR/kg pour des orties bios triées et séchées), qui rendait économiquement impossible leur emploi, même en faible proportion, dans la fabrication d'un aliment bio pour poulet de chair.

A ce prix, les orties bios ne sont utilisées que dans l'alimentation humaine.

Cette difficulté ne pouvant actuellement pas être contournée, l'essai a dû être abandonné.

Les moyens financiers récupérés ont été affectés :

- au renforcement d'essais prévus dans le programme 2007-2008 :
 - traitements supplémentaires pour la fertilisation de printemps du blé d'hiver ;
 - profils azotés pour la valorisation du Bois Raméal Fragmenté en grandes cultures ;
- ainsi qu'à la mise en place de nouveaux essais :
 - culture du chanvre (variétés, densité de semis, dose azote) ;
 - criblage variétal lupin.

12.3 Résultats obtenus

Le CEB a consulté à plusieurs reprises le CTA de Strée, qui avait réalisé des essais d'incorporation des orties dans l'alimentation de poules pondeuses conventionnelles et la Société Hendrickx, intéressée par la diversification de ses matières premières pour la fabrication d'aliments bio pour poulets de chair.

Comme expliqué ci-dessus, l'essai a dû être abandonné à cause du prix trop élevé des orties bios pour l'alimentation animale. Aucun résultat n'est disponible.

12.4 Propositions pour l'avenir

En préparation à la future norme européenne exigeant 100% de composants bios dans les aliments pour monogastriques bios (2012), il serait fort utile d'expérimenter des aliments 100% bios pour volaille économiquement compétitifs et de valoriser des sources de nutriments alternatives potentiellement disponibles dans les fermes bios wallonnes.

Les Bocages



Fiche-action LB1 : Gestion des vergers

1.1 Bref descriptif

Cette activité se rapporte à la gestion des vergers expérimentaux, des vergers d'agriculteurs et des vergers conservatoires communaux. L'A.S.B.L. LES BOCAGES prend en charge la maintenance des vergers tandis que les agriculteurs ou la Commune assurent l'entretien du sol au pied des arbres.

1.2 Difficultés rencontrées et solutions envisagées

Quelques dégâts (branches cassées) dus à une forte production et aux mauvaises conditions climatiques ont été à déplorer sur de jeunes pommiers.

1.3 Résultats obtenus

Dans les vieux vergers quelques variétés ont produit de grosses quantités de fruit : Belle fleur, Reinette de France et Gueule de mouton.

Les récoltes ont été satisfaisantes dans le verger expérimental. Différentes variétés ont donné des fruits : Belle de Boskoop, Belle de Northausen, Reinette de chênée, Reinette Descardre, Signe Tillish,... Ces variétés ne sont pas nécessairement réputées résistantes aux maladies d'après la Station de phytopathologie de Gembloux. Elles semblent pourtant bien se comporter dans notre région. Il serait judicieux à l'avenir de tenir compte de ces observations afin qu'elles servent pour d'autres applications. Cette remarque est valable aussi pour les différentes variétés de prune que nous cultivons.

Les travaux habituels (traitements à la bouillie bordelaise) ont été effectués. Des arbres de gros diamètre ont été déterrés afin de remplacer quelques sujets morts, victimes des campagnols terrestres. Enfin, de jeunes sujets sont régulièrement déplantés pour satisfaire les demandes émanant de particuliers ou d'agriculteurs.

1.4 Propositions pour l'avenir

Entretien des pépinières.

Greffage de variétés anciennes (suivi des greffes et contrôle de qualité).

Fiche-action LB2 : Mise en œuvre d'une biodiversité fonctionnelle dans le verger conservatoire de l'A.S.B.L.

2.1 Bref descriptif

L'objectif poursuivi par l'étude projetée ici est de recenser les espèces dites « auxiliaires de cultures » utilisant les vergers à hautes tiges, pour se nourrir ou pour accomplir l'une ou l'autre phase de leur développement.

Accessoirement, il serait intéressant d'évaluer les populations d'auxiliaires que pourrait soutenir un verger, et éventuellement en tirer des conclusions sur les aménagements à prévoir dans le cadre de nouvelles plantations (ex : nombre de nids nécessaires pour soutenir les populations d'Osmie d'un verger, surface à réserver aux insectes terricoles, surfaces de pré fleuris nécessaires et leur composition,...

2.3 Résultats obtenus

Les campagnes de piégeages se dérouleront durant le printemps, l'été et l'automne 2008, à partir du début du mois d'avril jusqu'en octobre, sauf en cas d'avance ou de retard des périodes de végétation. Il est prévu de piéger dans les cimes des fruitiers (filets, pièges à interception, bacs) ainsi que dans les haies et bandes fleuries.

2.4 Propositions pour l'avenir

Des contacts ont déjà été pris dans ce sens avec le Laboratoire d'Ecologie Animale du Professeur RASMONT de l'Université de Mons-Hainaut dans le but d'entamer une collaboration fructueuse pour l'étude des Hyménoptères, en particulier Apoïdae et Sphecidae.



Fiche-action LB3 : Communication

3.1. Participation à des colloques.

A la suite d'une demande émanant de l'association SOLAGRO, nous avons participé à un colloque en France sur la politique menée pour la sauvegarde des prés-vergers en Europe :

22 et 23 novembre 2007, Pont-à-Mousson, « **Gestion, préservation et valorisation des vergers à hautes tiges** ».

Les pays participants étaient : la Belgique, l'Allemagne, la France et la Suisse.

Notre participation à ce séminaire, nous a permis d'évaluer la portée de notre travail consacré à l'étude de la biodiversité et à la sauvegarde des vergers traditionnels. L'engouement des pays voisins pour ce genre d'étude a renforcé notre conviction que la protection de ces milieux passe par la publication d'un ouvrage, appréhendant leur rôle, leur histoire et leur évolution, et proposant l'instauration de pratiques de gestion qui prennent en compte la biodiversité.

L'A.S.B.L. a donc mis tout en œuvre pour affiner le travail et rechercher des sponsors nécessaires à la publication. Cette tâche ardue a débouché sur de premiers résultats positifs permettant un cofinancement du projet.

3.2 Préparation de la Foire de Libramont 2008 avec les membres du C.E.B.

- Conception et réalisation de panneaux didactiques.
- Préparation d'un montage Power Point sur la sauvegarde des vergers traditionnels et la protection de la biodiversité.
- Réalisation d'un dépliant de sensibilisation.
- Résumé des actions menées sur le site Internet de l'association.
- Permanence à la Foire.



Fiche-action LB4 : Développement de la Cellule d'accompagnement des producteurs

4.1 Bref descriptif

Cette activité comprend les contacts, la sensibilisation et le suivi rapproché des producteurs en vue d'améliorer les techniques de production des agriculteurs, des propriétaires privés et publics à l'implantation de cultures de diversification.

Analyse des sites potentiels pour la conception des vergers.

Conseils techniques à la plantation et à l'entretien.

4.1.1. **Contacts et sensibilisation.**

Lors de journées de sensibilisation ou de conférences :

- 13 avril : visite du verger conservatoire de l'association par des représentants de la Société Carmeuse accompagné d'un agriculteur (conseils techniques pour la conception d'un verger alliant l'économie à la conservation de la nature (aménagement de l'environnement, pose de refuges pour la faune,...)).
- 24 avril : visite des vergers gérés par Les Bocages et analyse de la méthode de travail en présence de représentants de Nature et Progrès.
- juin : animation à la Fête de la Nature à Cerfontaine.
- 9 juin : visite du verger conservatoire de l'association dans le cadre de la Semaine Bio.
- 29 juin : conférence lors d'une journée de rencontres et de témoignages sur « Le bocage, quel avenir en Thiérache » à Fontaine-les-Vervins (France).
- 24 novembre : démonstration de plantation dans le verger conservatoire de Petigny.
- 22 janvier : conférence sur les vergers à l'Ecole de Pesche.
- 18 mars : conférence sur les vergers organisé par le G.A.L. de Gesves **en partenariat avec le C.R.A. de Gembloux.**

Au siège de l'association visites des vergers pour les agriculteurs et les particuliers. Egalement pour des écoles, pour des associations de conservation de la nature,...

4.1.2. **Réunions**

- avril : réunion du CEB pour l'organisation de la semaine BIO en juin en collaboration avec Nature & Progrès et Bioforum.
- et 25 mai, 22 juin : réunions du CEB pour l'organisation de la Foire agricole de Libramont en juillet.
- 8 août : réunion à la Fondation « La Wartoise » à l'Abbaye de Scourmont pour financement du projet de verger conservatoire à Petigny.
- 15 janvier et 27 février : réunion du C.E.B. pour l'organisation de la Foire agricole de Libramont en juillet.
- 23 janvier : réunion avec les différents G.A.L. pour l'organisation de conférences sur le thème des vergers **en partenariat avec le C.R.A. de Gembloux.**
- 11 février : réunion avec l'Ecole de Frasnes et la Société ECOSEM pour l'aménagement du verger conservatoire.

4.1.3. Conseils techniques à la plantation et à la gestion du verger.

Sur simples demandes, nous nous rendons chez les particuliers et les agriculteurs pour donner des conseils techniques sur la façon de planter un arbre, de le protéger, de le tailler, d'organiser le verger, de restaurer les vieux arbres,...

- le verger d'Hemptinne au lieu-dit « La Bataille » associe différents acteurs : la Société CARMEUSE, l'A.S.B.L. LES BOCAGES et un agriculteur. Il s'agit d'un projet pilote pour la plantation d'un verger conservatoire d'une superficie de 2,5 ha. Il regroupe 150 arbres.

Ce projet pourra servir de vitrine pour attirer d'autres partenaires et ainsi sensibiliser les agriculteurs de la région au nouvel Arrêté du Ministre de l'Agriculture et de l'Environnement. Depuis que cet Arrêté est officiel, nous avons régulièrement des demandes de renseignements, émanant d'agriculteurs et de particuliers, pour la réalisation de plantations.

- 26 octobre : visite d'un terrain à Robechies pour la plantation d'un verger chez Monsieur Edmond GEORGES.
- 30 janvier : visite d'un verger (1 ha) à Hotton chez Madame Valentine de BEAUVOIR. Recherche de variétés de pomme à cidre.
- février : visite d'un terrain à Cerfontaine pour la plantation d'un verger chez Monsieur Dominique HOUBAT.
- 19 mars : visite d'un terrain à Virton pour la plantation d'un verger de 4 ha chez Monsieur Patrick HARNOIS.

Fiche-action LB5 : Création d'un verger conservatoire à Petigny. Projet financé en partie par le Fonds Electrabel

5.1 Bref descriptif

Titre du projet remis : « Restauration du paysage et maintien de la biodiversité par la création de vergers traditionnels de variétés anciennes ».

Plantation de 42 nouveaux arbres, ce qui porte à 120 le nombre total d'arbres plantés à cet endroit.

Nature&Progrès

Fiche-action NP1 : Centre de documentation / service d'information pour producteurs et consommateurs

1.1 Descriptif

- Tri et sélection des ouvrages présents dans la bibliothèque de Nature & Progrès afin de constituer une base d'une cinquantaine d'ouvrages de référence accessibles plus rapidement. Actualisation de cette base par le renouvellement des ouvrages dépassés et l'acquisition de nouvelles publications. Information sur les nouvelles acquisitions à tous les producteurs via le lien n°18 (avril mai juin 07).
- Mise à jour et réorganisation des dossiers thématiques constitués d'articles de presse d'une vingtaine de périodiques francophone spécialisés. Création de nouveaux dossiers (agriculture et changement climatique, consommation d'énergie en agriculture, marchés agricoles, qualité des produits bio, maladie de la langue bleue,...)
- Revue de presse hebdomadaire des périodiques francophones traitant de l'agriculture (conventionnelle et biologique).
- Mise à disposition des documents au public : envois postaux de dossiers thématiques, utilisation des ouvrages pour répondre aux questions des producteurs et consommateurs par mail et par téléphone, consultation sur place. Selon un relevé non-exhaustif, nous recevons quotidiennement entre 5 et 10 demandes d'information par mail, téléphone ou courrier au sein du service d'encadrement. Soit, sur une année, plus de 2.000 demandes d'informations. De plus, sur l'année écoulée, plus d'une cinquantaine de visites du centre de documentation – pour sa partie agriculture biologique - ont été enregistrées.
- Suivi de plusieurs étudiant(e)s et thésards effectuant leurs travaux sur l'agriculture biologique.
- Appui technique à la rédaction des nouvelles publications Nature & Progrès sur le poulet et les agro-carburants
- Réorganisation de l'espace du centre de documentation suite à l'entrée en fonction du nouveau bâtiment ; cette réorganisation se poursuivra durant l'année 2008.

1.2 Difficultés rencontrées et solutions envisagées

Aucune difficulté particulière ne fut rencontrée

1.3 Résultats obtenus

Cfr « descriptif de l'action »

1.4 Propositions pour l'avenir

Mise en place d'un système de référencement des ouvrages et des dossiers thématiques, poursuite des actions journalières et hebdomadaires (revue de presse, réponses aux demandes et questions, mise à jour par de nouvelles acquisitions...).

Fiche-action NP2 :Journées de formation et d'étude

2.1 Descriptif

- Organisation de journées de formation et d'étude :
 - Organisation d'une journée de formation sur le thème de la Cristallisation sensible et ses applications dans le domaine agro-alimentaire + réalisation d'un dossier sur le sujet (+- 30 pages) remis à chacun des participants. Conférencière : Marie-Françoise Tesson, 20 ans de recherche expérimentale, pionnière de la méthode en France. Une cinquantaine de participants de tous horizons : chercheurs d'un organisme de recherche européen (projet ADAB), professionnels du secteur agronomique et agro-alimentaire, simples consommateurs, biologistes, médecins, etc. – le 10 avril 2007.
 - Après-midi de sensibilisation avec dégustation de produits bio à la « Ferme A l'Arbre » de Liège (à Lantin) pour les professionnels travaillant pour la Ligue des Familles – 17 avril 2007
 - Co-organisation d'une journée de sensibilisation aux vergers hautes tiges : aspects préservation des vergers et maintien de la biodiversité – une quinzaine de participants – le 9 juin 2007.
 - Organisation d'une formation sur le non-labour en agriculture biologique (1/2j) suivi de la visite d'une ferme biologique en non-labour en Allemagne (1j) - 7 participants – 17 et 18 juin 2007.
 - Organisation d'une journée de formation en aromathérapie pour soigner les ruminants – le 19 mars 2008 – une vingtaine de participants.
- Séminaire sur l'agriculture biologique pour les étudiants de dernière année AGRO et 3^{ème} cycle à l'UCL – 20 avril 2007
- demis jours de formation dans le cadre des cours A pour jeunes agriculteurs organisés par la FJA en province de Luxembourg.

2.2 Difficultés rencontrées et solutions envisagées

L'organisation de ces journées de formation ne pose en soi pas de problème particulier. Le nombre de participants est cependant très variable d'un thème à l'autre, et également en fonction de la communication effectuée.

Nous envisageons de renforcer la communication sur l'organisation de ces journées de formation, tout particulièrement en collaborant plus étroitement – en matière d'organisation et de communication – avec d'autres acteurs du secteur bio.

2.3 Résultats obtenus

Suite à la journée sur le thème de la cristallisation sensible et à l'article paru dans Valériane, plusieurs personnes ont souhaité en savoir plus : certains participants ont effectué un stage pratique d'approfondissement de la technique en France dans le but de développer un laboratoire d'étude en cristallisation sensible en Belgique, d'autres participants ont fait réaliser par M.F. Tesson une étude et un suivi qualitatifs par cristallisation sensible de leurs produits transformés.

Suite à la formation et à la visite d'une ferme en non-labour en Allemagne, plusieurs participants se sont lancés dans des essais de non-labour sur leur propre exploitation. La description de ces essais sera reprise dans le « rapport-fiche technique » en cours de rédaction (cfr « plan d'action prévu pour la période suivante » de la fiche-action NP3).

2.4 Propositions pour l'avenir

A l'avenir, Nature & Progrès souhaite maintenir voire développer l'organisation de telles formations, en partenariat étroit avec d'autres acteurs du secteur bio, membres ou non du Centre pilote bio.

Fiche-action NP3 : Communication vers et pour l'agriculture bio

3.1 Descriptif

- Actions ponctuelles de communication :
 - Edition de 3 numéros du « Lien de Nature & Progrès » :
 - -Le Lien n°18 : article sur les vergers hautes-tiges et dossier sur la cristallisation sensible (suite aux journées de formation), etc.
 - -Le Lien n°19: fiche technique sur le non-labour suite à la visite en Allemagne, article technique sur la traction animale, compte rendu de la campagne « Fruits et légumes bio de Wallonie », etc.
 - -Le Lien n°20 : article informatif et technique au sujet de la fièvre catarrhale ovine et bovine, article pour les portes-ouvertes « 30 ans de bio à la ferme Counasse », etc.

 - Sauvons la bio (Valérianes n°65 mai-juin 07), Bioportrait et dossier cristallisation sensible (Valérianes n°66 – Juillet-août 07), dossier campagnes 2007 (Valérianes n°67 – Septembre-Octobre 07), Les qualités de la bio (Valérianes 68 – Novembre-Décembre 07), Bioportrait (Valérianes 70 – Mars-Avril 08), articles pour la promotion de portes-ouvertes Le Pont et Bio-Vallée (Valérianes n°71 mai-juin).
 - Double feuillet encarté dans Valérianes n°66 (juillet-août) sur l'état des lieux du nouveau règlement européen
 - Article sur les 2 nouveaux producteurs signataires de la charte éthique de Nature & Progrès Belgique dans la Petite Gazette : la Bourrache asbl et la ferme Magotiaux.

- Village bio à Libramont 2007: participation à 5 réunions de coordination avec le CEB, organisation du stand Nature et Progrès, du stand de la campagne « Fromages bio de Wallonie » et de l'espace d'exposition de fruits et légumes bio de saison produits en Wallonie, montage et démontage du Village bio, permanence pendant les 4 jours de la foire.
- Village bio à Libramont 2008: participation à 3 réunions de coordination avec le CEB, organisation et conception du stand Nature et Progrès et du stand de la campagne « Fruits et légumes bio de Wallonie » qui y sera présentée.

- Stand thématiques :
 - Stand « Fromages bio de Wallonie » sur le Village bio de Libramont.
 - Stand « Fromages bio de Wallonie » et stand « Fruits et légumes bio de Wallonie » à Valérianes.
 - Stand d'information générale à Bruxelles champêtre (23 septembre 07).
 - Stand « Fruits et légumes bio de Wallonie » à Aubépine (Arlon).
 - Stand « Fruits et légumes bio de Wallonie » à Eglantine (La Louvière).

- Campagne de communication en collaboration avec l'APAQ-W :
 - Campagne « Fromages bio de Wallonie » : réunion de suivi avec une quinzaine de fromagers bio , actualisation et réédition de la brochure fromage (15.000 ex.), des affiches (2000 ex.) et du site www.fromagesbiodevallonie.be, organisation des stands d'exposition et de dégustations à Libramont et Valérianne 2007. A chaque fois commandes et centralisations des fromages bio Divers articles dans Valérianne et Le Lien. Envoi d'un second courrier de promotion de la campagne aux magasins bio, restaurants étoilés, distributeurs, etc. Réalisation de 30 plaques émaillées « Fromager bio » en couleurs et personnalisées avec le nom du producteur.
 - Campagne « Fruits et légumes bio de Wallonie » : visites et réunions avec les maraîchers bio pour, notamment, la réalisation de la brochure « Nous sommes à croquer » contenant un calendrier des fruits et légumes bio locaux et de saison (impression en 45.000 ex.), la réalisation d'une liste des maraîchers et arboriculteurs bio de Wallonie ainsi qu'une liste des maraîchers proposant des paniers bio, réalisation de grands visuels et de banderoles. Organisation des stands d'exposition et de dégustations permanentes à Valérianne, Aubépine et Eglantine 2007. A chaque fois commandes et centralisations des fruits et légumes. Participation à plusieurs interviews (Vivacité, les journaux l'Echo et En Marche, etc.). Envoi à tous les magasins bio en Wallonie et à Bruxelles de colis gratuits contenant des brochures à distribuer à leur clientèle. Participation à l'action annuelle « l'Autre Pack » organisée en automne par le campus universitaire de Namur par la fourniture de 3000 brochures. Participation à l'action « Paniers bio » des fêtes de fin d'année par la fourniture de 1500 brochures qui furent insérées dans chaque panier-cadeau proposés dans les magasins bio en Wallonie et à Bruxelles, etc.
- Biottin 2007: planification de la diffusion et distribution du Biottin, communiqué de presse, etc.
- Annuaire des Fournisseurs et Services en Agriculture biologique 2008 : réactualisation et réédition (1500 exemplaires). Développement de 3 nouvelles rubriques : emballages, conditionnement et matériel de production biodégradables et compostables, traction animale, biodiversité à la ferme et dans les vergers. Envoi gratuit de l'Annuaire à tous les producteurs et/ou transformateurs certifiés bio de Wallonie.
- Appui au collègue Robert-Schumann pour la réalisation d'un calendrier des fruits et légumes de saison (réunion d'échange)
- Appui pour l'organisation d'un marché bio à l'Abbaye de Villers-la-Ville au printemps 2008 (réunion d'échange)
- Participation à l'organisation des portes ouvertes à la ferme Counasse dans le cadre des journées « Agri-Charme » à Stoumont . Aussi fourniture des brochures « Fromages bio de Wallonie » et « Nous sommes à croquer » pour la constitution des dossiers pédagogiques des écoles de la commune.
- Projet VETABio : contact avec maraîchers bio pour répondre au formulaire de questions établies par les différents partenaires du projet, participation à la réunion maraîchage et fourrages du 15 février 2008.

- Partenariat CMH (Centre Maraîcher de Hesbaye)/CEB : réunion en vue de futures collaborations.
- Encodage et actualisation de la base de données Nature & Progrès des opérateurs certifiés bio en Wallonie.

3.2 Difficultés rencontrées et solutions envisagées

Aucune difficulté particulière à souligner, si ce n'est, à certains moments, un manque de temps pour réaliser l'ensemble des tâches exigées par la mise en œuvre de ces actions de communication. Le problème a été résolu par l'engagement temporaire de personnel (pour les stands essentiellement).

3.3 Résultats obtenus

Cfr « descriptif de l'action »

- Campagne « Fromages bio de Wallonie » : comme en 2006, la distribution des brochures et l'organisation de dégustations en 2007 ont permis aux 28 fromagers bio de se connaître entre eux et d'échanger les techniques, de bénéficier enfin d'une visibilité et d'une reconnaissance, de trouver de nouveaux débouchés ou de compléter ceux qu'ils avaient déjà.
- Campagne « Fruits et légumes bio de Wallonie » : un énorme succès pour la brochure-calendrier « Nous sommes à croquer » autant auprès des particuliers, du monde associatif que des collectivités. Une demande et un intérêt particulièrement forts émanent des secteurs liés à la santé (mutualités, maisons médicales, pharmacies, etc.) ou à l'enseignement (écoles, campus universitaires, etc.) pour combler un manque d'information sur la saisonnalité des fruits et légumes, les bénéfices des fruits et légumes bio pour la santé, les productions locales. Les 45.000 exemplaires imprimés ont été distribués en moins de six mois.

3.4 Propositions pour l'avenir

Ces campagnes développées par Nature & Progrès rencontrent un réel succès. Nous avons développé une expertise en ce domaine et les consommateurs nous identifient comme référents. Nous comptons continuer la campagne Fruits & légumes bio en 2008 et chercherons à développer de nouvelles campagnes de communication dans les années venir.



Fiche-action NP4 : Evolutions réglementaires et cahier des charges bio

4.1 Etat d'avancement de l'action

- Nouveau règlement européen :
 - Suivi du projet du nouveau règlement européen :
 - Prises de contacts et démarches pour la création d'un cahier des charges sans OGM, complémentaire, en collaboration avec l'UNAB. Visite d'un grand nombre de producteurs bio afin, entre autres, d'obtenir leur sentiment par rapport à ce cahier des charges.
- Suivi des non-conformités signalées par des consommateurs (enquêtes, courriers aux organismes certificateurs et à la DGA)
Participation et suivi des réunions du Comité de concertation de l'Agriculture biologique et à de nombreuses réunions de coordination avec d'autres associations actives dans le secteur.

Information des producteurs sur les évolutions réglementaires par l'intermédiaire du Lien.

4.2 Difficultés rencontrées et solutions envisagées

Difficulté à vulgariser l'information très théorique ou technique en relation avec certains aspects du cahier des charges bio. De nombreuses rencontres individuelles – ou en petits groupes – avec les producteurs ont dû être organisées.

4.3 Résultats obtenus

Cfr « descriptif de l'action »

4.4 Propositions pour l'avenir

Développer des collaborations plus étroites avec d'autres associations du secteur, afin d'assurer une diffusion optimale de l'information auprès des producteurs.



Fiche-action NP5 : Groupements de producteurs et de transformateurs

5.1 Bref descriptif

Une partie de cette action est réalisée dans le cadre des campagnes « Fromages bio de Wallonie » et « Fruits et légumes bio de Wallonie » : visites de producteurs et/ou transformateurs bio, participation et organisation de réunions (avec ces derniers afin de cerner leurs attentes et orientations mais aussi leurs éventuelles difficultés).

- Encadrement et appuis à plusieurs producteurs de fromages biologiques en proie à de grosses difficultés (problème de pollution et problème de mise aux normes).
- Visites de 16 producteurs et/ou transformateurs bio et autres opérateurs :

-La Bourrache – Hugues Mouchamps (4000 Liège) – Visité le 13 avril 2007

-Yannick Hostie (Silly) et François Louis (Neufville) – Visités le 19 avril 2007

-Valérie Magotiaux (Léglise) – Visité le 11 juin 2007

-Philippe Bodson – Cerfontaine – Visité le 18 juin 2007

-Ferme Jacquemart – Mettet – Visité le 21 juin 2007

-Philippe Claes – Jamboule – Visité le 23 juillet 2007

-Al Trappe – Franz Rieks – Visité le 17 janvier 2008

-Ferme de la Sarthe – Visité le 8 février 2008

-Joseph Peter – Abattoir d'Erezée – Visité le 11 février 2008

Bruno Greindl et la fromagerie du Gros-Chêne – Visités le 25 mars 2008

-Domaine Ruhrof (Butgenbach), ferme Counasse (Chevron), ferme Bio-Bastin (Stavelot) et Norbert Josten (Bullange) – Visités le 31 mars 2008

- Commission des producteurs bio signataires de la charte Nature & Progrès : réunion organisée le 19 mars 2008 à N&P regroupant une vingtaine de producteurs et/ou transformateurs bio.

5.2 Difficultés rencontrées et solutions envisagées

Aucun problème particulier rencontré. Ces actions d'appui à des groupements de producteurs doivent être poursuivies voire intensifiées à l'avenir.

5.3 Résultats obtenus

Cfr « descriptif de l'action »

5.4 Propositions pour l'avenir

Intensifier les actions d'appui et de mobilisation des groupes de producteurs. Cette action essentielle requiert beaucoup de temps et de déplacements. Nous recherchons des pistes pour la rendre plus efficace et plus régulière.

Fiche-action NP6 : Groupements d'achats de produits biologiques

6.1 Etat d'avancement de l'action

Suivi des demandes de consommateurs sur l'existence de Groupe d'Achat Commun dans leur région, diffusion de documents pour la création de groupes d'achat commun (listes de producteurs et/ou transformateurs bio, etc.), actualisation des listes de GAC par région.

6.2 Difficultés rencontrées et solutions envisagées

Vu la forte dynamique de création de groupements d'achats de produits biologiques, nos listes deviennent rapidement obsolètes et nécessiteraient une mise à jour régulière, coûteuse en temps de travail.

6.3 Résultats obtenus

Cfr «descriptif de l'action ». Nous avons, dans le courant de l'année répondu à plus d'une centaine de questions (i) de consommateurs recherchant des groupes d'achats auxquels participer, (ii) de groupes d'achats cherchant de nouveaux fournisseurs bio et (iii) de producteurs bio désireux d'entrer en contact avec des groupes d'achats. Nous avons donc permis la rencontre de producteurs et de consommateurs

6.4 Propositions pour l'avenir

Il est essentiel de maintenir une activité dans ce secteur, et donc de mettre à jour nos informations, afin de répondre aux demandes de plus en plus nombreuses.

Fiche-action NP7 : Certification collective et participative en agriculture bio

7.1 Etat d'avancement de l'action

Entre autres en raison de retards pris dans la mise en œuvre de l'étude par nos collègues français, aucune action n'a été menée cette année en matière de certification collective et participative.

7.2 Difficultés rencontrées et solutions envisagées

Néant

7.3 Résultats obtenus

Néant

7.4 Propositions pour l'avenir

Rencontre avec le groupement français de Nature & Progrès impliqué dans cette expérience pilote.

Organisation d'une journée d'étude/rencontre sur le sujet. Article dans la revue Valériane et Le Lien.

UNAB

Fiche-action UNAB1 : Accompagnement des agriculteurs

1.1 Bref descriptif

Objectifs :

Avec les nouveaux :

- Accompagner l'agriculteur en l'informant et en lui faisant visiter des bio confirmés proches de lui qui pourront le suivre ou le seconder si nécessaire ;
- Le suivre et le conseiller dans sa pratique quotidienne et dans sa conversion ;

Avec les anciens :

- le soutenir sur le plan technique, lui apporter un soutien administratif, de la documentation, ... ;



1.2 Difficultés rencontrées

La difficulté première est le nombre croissant d'agriculteurs qui se convertissent. On est passé de 400 à plus de 600 en 4 ans.

Or, nos moyens sont restés les mêmes, tant financiers qu'humains.

Parallèlement les formations entraînant davantage de conseils et d'encadrement, et la charge administrative et la communication prenant de plus en plus de place, nous ne pouvons pratiquement plus que répondre aux demandes, sans pouvoir rencontrer chacun.

Ceci dit formations et communication sont nécessaires également mais nous perdons peu à peu le contact !

...et solutions envisagées

Nous avons convenu un accord avec les Services agricoles de la Province de Liège qui nous finance un technicien (soit un ETP ou 2 mi-temps) que nous formerons pour renforcer l'encadrement. D'autres contacts sont en cours avec les autres provinces. MAIS il y a pénurie de techniciens, ou gradué (bachelier qu'on dit maintenant). Tous trouvent du travail ou travaillent dans la ferme parentale.

Solutions envisagées : trouver un agriculteur qui accepterait un poste à mi-temps et à horaire souple en fonction des travaux agricoles. (de toutes façons quand le temps le permet et que les travaux agricoles sont en cours, on ne peut rencontrer aucun agriculteur, donc...)

1.4 Propositions pour l'avenir

Renforcer le cadre comme expliqué plus haut.

Fiche-action UNAB2 : Formations

2.1 Bref descriptif

Objectifs :

Accompagner l'agriculteur par des formations à la fois théorique et pratique tout au long d'une année en passant par les différentes étapes de la vie d'une ferme qu'elle soit laitière, viandeuse, céréalière.

2.2 Difficultés rencontrées

Nous ne sommes pas maître de la météo, donc ce point restera toujours un « problème » en agriculture.

La fréquentation est assez liée à l'endroit et à la personnalité de l'agriculteur accueillant.

Toutefois, la formation qui se fait chez l'agriculteur lui profite en premier lieu aussi nous n'envisageons pas de ne choisir QUE des fermes exemplaires, car les plus petites fermes bénéficient au premier chef des conseils et nous pouvons ainsi contribuer à les tirer vers le haut. Les grosses affluences se font également lorsque nous lions la formation à un événement : fermes ouvertes, semaine bio, anniversaire Counasse (ce dernier point viendra dans le prochain rapport mais ils se sont pressés à près de 150 lors de la journée formation anniversaire chez Albert Counasse le 19 avril dernier).

Par ailleurs, une grosse partie de la formation se faisant sur le terrain, il n'est guère possible actuellement d'augmenter le nombre de participants si nous voulons conserver l'attention par une bonne qualité sonore.

Autre difficulté : renouveler les formateurs et les personnes ressources

...et solutions envisagées

Sur le principe, et vu le succès croissant, notamment auprès des agriculteurs conventionnels, nous garderons ce mode de fonctionnement.

Lorsque nous pourrons rallier des événements, nous le ferons, mais cela nécessite des moyens supplémentaires (budget et organisation).

Nous espérons que notre réputation grandissante et le nombre croissant de nouveaux bio va enclencher des processus de moyens et d'attractivités supplémentaires.

2.3 Résultats obtenus

Démarche :

Nous avons réalisé 22 journées de formation sur la période 2007-2008 et sur l'ensemble de la Wallonie. Chaque fois une séance théorique est suivie d'une formation de terrain et chaque séance commence par le feed-back de la séance précédente.

Formateurs: Philippe Loeckx, Michel Sencier, Vincent Léonard, Luc Couvreur.

Nombre de participants

La moyenne s'est stabilisée au cours de l'année à 18,4 participants avec des pics de 12 (en fonction de la météo) à 42 (journée chez un gros agriculteur renommé). Ce qui représente 368 agriculteurs sur l'ensemble de la période.

2.4 Propositions pour l'avenir

Poursuivre en appliquant au mieux les solutions envisagées. Nos contacts avec les provinces et particulièrement la Province de Liège et l'ensemble de leurs services agricoles devraient nous permettre de nouvelles pistes et de nouveaux développements.

Fiche-action UNAB3 : Communication

3.1 descriptif

Objectifs :

Informier le monde agricole bio et non bio :

- de l'évolution des pratiques culturales ;
- de l'évolution des réglementations régionales et européennes ;
- de l'évolution du bio en Belgique en Europe et dans le monde ;etc.

Apporter à chaque période de l'année des conseils techniques en soutien aux formations.

Démarche :

- L'édition de notre bulletin est passé de 4 à 6 parutions annuelles et de 8 à 12 pages pour maintenant arriver à 16. De même, il est passé à la quadrichromie. Par ailleurs, nous y avons introduit la publicité et avons augmenté le tirage afin d'étendre notre champ d'actions.
- Le Village Bio étant dorénavant pris en charge par le Centre Pilote, (voir fiche CEB) nous ne nous attarderons pas sur son organisation où chaque association se retrouve désormais, mais la coordination générale revient néanmoins à l'un de nos deux permanents.
- En 2007, nous avons pu participer à la Foire de Battice, grâce à une invitation des services agricoles de la Province de Liège.
- Nous avons organisé deux grosses journées d'information avec les autorités de la Province du Hainaut en juin 2007 et de la Province du Luxembourg en octobre 2007 qui ont remporté un vif succès. Ces journées étaient principalement destinées à montrer notre travail aux autorités provinciales et régionales locales ainsi qu'aux agriculteurs conventionnels.
- Un premier grand souper en janvier a rassemblé de manière très festive près de 150 agriculteurs bio et leur famille. Nous avons dû refuser du monde, ce qui fut particulièrement encourageant.
- Enfin, nous avons participé très activement à l'organisation de la fête anniversaire des 30 ans de Bio de la Ferme Counasse avec énorme succès tant sur les retombées médiatiques que sur le plan populaire et professionnel. La journée professionnelle du samedi a drainé près de 150 agriculteurs dont 75% était conventionnel. La journée du dimanche a vu plus de 1000 personnes défiler et les vendredi et samedi avaient accueilli 180 enfants des écoles voisines.

3.2 Difficultés rencontrées

...: le manque de moyens, humains surtout, mais cela est fait par des passionnés. (Est-ce une raison suffisante pour continuer ainsi ?)

...et solutions envisagées !

Trouver par des partenariats, par une rationalisation des moyens du centre pilote et par des dossiers porteurs, des moyens financiers permettant d'améliorer les moyens humains afin de poursuivre et de multiplier les actions pour montrer davantage le travail quotidien des agriculteurs dans une communication où ceux-ci sont mis en valeur tout en les tournant vers le monde extérieur.

3.3 Propositions pour l'avenir

Poursuivre le développement du bulletin principalement dans sa distribution

Développer les journées de sensibilisation dans les différentes provinces (une est déjà prévue en Hainaut, en collaboration avec les éleveurs de Blanc-Bleu-Mixte)

Poursuivre le Village bio

Poursuivre notre participation à la Foire de Battice

Renforcer notre participation dans d'autres foires.

Poursuivre et développer !

Fiche-action UNAB4 : Formation à l'élevage du porc

4.1 Bref descriptif

Objectifs :

- Rendre l'agriculteur plus autonome_vis-à-vis des fournisseurs d'aliments afin de lui permettre de trouver un bon rendement
- Améliorer la qualité gustative de la viande
- Améliorer la quantité de viande

Démarche :

Cette journée devait essentiellement mettre en avant la problématique de l'élevage du porc bio sous toutes ces facettes et principalement la difficulté de maintenir ou de créer ou de développer un marché où la concurrence des prix est extrêmement rude et ce, malgré une forte demande. Rencontres exposés, débat et amorce de solutions avec visite d'un éleveur et conseils pratiques !

4.2 Difficultés rencontrées et solutions envisagées

Suite au colloque organisé par la filière porc de la région wallonne, qui envisage aussi la filière bio, même si certaines approches sont survolées, nous avons décidé de postposer ce colloque afin de ne pas faire double emploi. Par contre les données déjà collectées pour l'organisation de ce colloque ont été transmises à l'Institut technique agricole et Horticole de La Reid (Province de Liège) afin de les alimenter lors de leurs journées Portes Ouvertes des 20 et 21 juin prochain. Le thème des journées est le porc et un de nos membres qui est professeur là-bas nous a demandé d'alimenter une réflexion sur le porc bio.

4.4 Propositions pour l'avenir

A envisager de nouveau à l'avenir mais peut-être en concertation avec la Filière Porc ou pourquoi pas en alternance.

Nous avons tous des choses à apprendre de l'expérience des autres.

Fiche-action UNAB5 : Formation au Maraîchage biologique

5.1 Bref descriptif

- Sensibilisation en direction du grand public
- Faciliter et améliorer les échanges de produits entre maraîchers et/ou arboriculteurs.
- Faciliter et améliorer les échanges d'idées et de techniques entre les maraîchers et arboriculteurs bio de Wallonie
- Parfaire la formation des professionnels mais aussi augmenter la qualification des ouvriers et l'encadrement des candidats à l'installation
- Sensibiliser les candidats à l'installation en maraîchage, leur présenter le métier du maraîchage bio

5.2 Difficultés rencontrées

Le maraîchage biologique wallon présente la particularité d'être constitué de plusieurs « petits » maraîchers qui travaillent sur 1 ou 2 ha, voire moins. Seule exception, les installations d'André Lefebvre dans le namurois qui produisent de manière professionnelle depuis de nombreuses années pour la grande distribution et les grossistes bio.

Il est donc extrêmement difficile de rassembler les acteurs par manque de temps et par problèmes spécifiques à chacun en fonction de leur installation géographique par exemple.

Une rencontre a été organisée conjointement avec Nature et Progrès au siège de N&P.

Les principales demandes du secteur viennent de d'un manque de main d'œuvre et d'une formation (in)adaptée (!).

Les représentants du C.R.A.B.E. actifs depuis de nombreuses années dans la formation à l'agriculture biologique sont conscients du phénomène et viennent de dissocier leurs formations en orientant spécifiquement vers le maraîchage.

Les autres principaux acteurs en matière de formation au maraîchage biologique sont les OISP (Organisme d'Insertion Socio Professionnelle) qui s'adressent à un public fragilisé et hors circuit du travail depuis longtemps et les EFT (Entreprise de Formation par le Travail) qui sont censés être préparés à une formation plus qualifiante mais s'adresse à un public lui aussi souvent marginalisé. La qualité de la formation n'est pas en soi à remettre en cause, d'autant que le secteur tant conventionnel que bio est demandeur. Mais en petite structure, la main d'œuvre doit être extrêmement polyvalente (de la préparation du sol à la vente sur marché en passant par le montage des serres) ... et corvéable à merci.

et solutions envisagées

les solutions passent obligatoirement par une concertation avec d'autres institutions, aussi avons-nous pris contact avec le Ministre de la Formation, Marc Tarabella ainsi qu'avec Julie Legrand du C.M.H. (Centre Maraîcher de Hesbaye) afin d'étudier avec eux la meilleure manière d'aborder cette problématique et de pouvoir dégager à terme des moyens vis-à-vis du maraîchage biologique qui devrait constituer des alternatives locales intéressantes même si nous sommes loin d'un développement économiquement important.

5.4 Propositions pour l'avenir

Pour ces raisons et ce constat, nous avons postposé cette journée d'(in)formation à l'hiver 2008-2009 avec, nous l'espérons des pistes intéressantes mais qui actuellement dépassent les seuls moyens de l'UNAB.

C) Conclusions et perspectives

Le Centre Pilote Bio mûrit, les différentes associations intensifient leur collaboration. Elles pourraient encore améliorer leur renforcement mutuel via les actions, comme Nature & Progrès et le CEB l'ont fait pour le semis direct ou la technique sans labour. Tout comme elles vont augmenter les contacts et les collaborations avec des associations qui ont des composantes intéressantes pour le bio.

Dans un souci de cohérence, pour valoriser et capitaliser la notoriété et les résultats des actions engagées les années antérieures, certaines actions seront reconduites. Ce travail de fond est nécessaire pour la crédibilité du secteur et la sensibilisation des agriculteurs conventionnels et du grand public, leurs acheteurs.

Des actions **d'encadrement et de formation** des producteurs sont proposées par l'Unab, Nature & Progrès et les Bocages. Un nouveau technicien engagé par la province de Liège vient rejoindre l'équipe d'encadrement de l'Unab. Ensemble, ils pourront ainsi faire face à l'augmentation du nombre d'agrobiologistes.

Ils formeront les producteurs sur des thèmes techniques et innovateurs comme l'éco-construction, le paillo (une méthode de stabulation alternative et économique), l'amélioration des rotations pour la maîtrise des adventices.

Les Bocages rétablissent les vergers haute tige et la biodiversité, pour tirer des enseignements globalisables pour tous les agriculteurs. Des contacts ont été pris avec le Laboratoire d'Ecologie Animale du Professeur RASMONT de l'Université de Mons-Hainaut.

Le CEB continue ses **essais techniques** sur froment d'hiver (criblage variétal et fertilisation) et sur les mélanges fourragers. Une publication de synthèse est prévue pour 2009, elle permettra de faire se rencontrer la demande des consommateurs, la demande de rentabilité des agriculteurs et les caractéristiques techniques pour les transformateurs. Ces essais s'inscrivent en complément et synergie avec les actions menées dans le cadre des projets transfrontaliers VETABIO et TRANSBIOFRUIT, ainsi qu'avec celles de l'ITAB. Ils sont réalisés en collaboration avec des départements du CRA-W, l'école de St Quentin, ...

Il serait fort utile d'expérimenter des aliments 100% bios pour animaux, économiquement compétitifs et de valoriser des sources de nutriments alternatives potentiellement disponibles dans les fermes bios wallonnes.

Le **service** bibliothèque et **documentation** de Nature & Progrès sera maintenu et amplifié. C'est un outil de référence pour les producteurs, les étudiants et les journalistes.

N&P continue sa campagne promotionnelle des fruits et légumes bio pour sensibiliser les consommateurs et susciter de nouvelles vocations de producteurs maraîchers afin de satisfaire une demande en expansion. Les permanents appuient le regroupement des producteurs entre autres les fromagers et encouragent les circuits courts. Ces derniers sont un moyen de valorisation pour les producteurs de taille modeste.

BioForum continue à jouer un rôle d'interface entre les instances régionale, nationale ou européenne et les membres du secteur. Et ceci sert à donner au secteur les **informations techniques nécessaires** pour se conformer à l'évolution des cahiers des charges nationaux et européens. Les dossiers seront traités en fonction de l'actualité et de la demande du secteur.

Le Centre Pilote met en réseau, et valorise les savoirs et les compétences existants (et les financements afférents) tant au sein du Secteur bio que chez nos autres partenaires. Des actions innovantes sont prévues.

Des actions se focaliseront sur le **développement du maraîchage et de l'arboriculture bio** et **développement du porc bio en Wallonie**, elles sont destinées à apporter un coup de pouce tout particulier à ces activités, afin de favoriser une diversification de l'agriculture bio wallonne et répondre à une demande en expansion par des produits locaux. Ce sera l'occasion d'intensifier la collaboration avec des organismes ou associations comme le C.M.H, PQA, ...

La mise en valeur des produits wallons sera reconduite lors du **Village Bio à la foire agricole de Libramont**. Les autres objectifs sont la présentation des réalisations de l'agriculture bio wallonne et du Centre pilote bio, la mise à disposition d'une plate-forme d'échanges entre le Centre pilote bio et les agriculteurs wallons, bio et conventionnels.



BioForum réunira un groupe de travail pluridisciplinaire pour l'élaboration d'une méthode d'étude des fermes dans la double spécificité de l'agriculture biologique et du contexte wallon. Cette approche abordera la ferme bio wallonne dans ses différents aspects : agricole, environnemental, économique, social. Elle intègre des représentants des opérateurs de l'agriculture bio (UNAB, CEB, BioForum, Nature & Progrès, Les Bocages,...). Elle est également ouverte à la participation d'autres compétences (anthropologie, philosophie, économie,...) ainsi qu'à des organismes (Région wallonne, centres de recherche, universités, etc.).

BioForum **innove** en étudiant et soutenant une méthode de traitement alternative en santé animale et en phytosanitaire respectueuse du sol et des plantes : l'aromathérapie.

BioForum remettra sa **banque de données** de producteurs à jour. Il suscite des initiatives dans le secteur via les bio Awards, remis lors de la semaine bio.

Le Centre pilote bio coordonnera les activités de ses associations membres afin d'offrir une offre de service unifiée et aussi complète que possible (encadrement technique, social, économique et environnemental) aux producteurs bio wallons. La **diffusion d'informations techniques** sera particulièrement renforcée via le nouveau site Web et les différentes revues des associations membres.

Le CEB testera de **nouvelles méthodes de culture** : le semis direct en biodynamie et le Bois Raméal Fragmenté (BRF) pour les grandes cultures. Il cherche à améliorer la productivité et la qualité des prairies temporaires par des essais sur 5 mélanges fourragers graminées-légumineuses en collaboration avec le département SSA du CRA-W.

Pour améliorer le suivi des essais pluriannuels, les rotations, les arrière-effets, les administrateurs du CEB souhaiterait pouvoir disposer d'une parcelle dévolue au bio.

III. Annexes

A) Les chiffres du bio en 2007



Gembloux, le 19 février 2008

Communiqué de presse

Encore plus de Bio en Wallonie en 2007

En 2007, la Wallonie comptait 622 exploitations bio, près de **7% de plus qu'en 2006**. Contrairement au secteur agricole conventionnel, le nombre de producteurs bio ne cesse d'augmenter depuis plus de 20 ans.

La superficie dédiée à l'agriculture biologique sur le territoire wallon s'élève à 29.222 hectares. Un **bond de 15%** par rapport à 2006 (qui avait déjà connu une avancée de 25%). Les champs bio représentent près de 4% de la surface agricole régionale.

Le nombre de transformateurs bio s'élève à 257, soit plus de 15% par rapport à 2006.

Au total, le nombre d'acteurs du secteur bio en Wallonie (producteurs, préparateurs, importateurs, distributeurs, points de vente) a progressé de 6%, passant de 797 à 843.

Le nombre d'animaux en production biologique est également en hausse :

	2007	(2007/2006)	(2006)
Bovins	36.275	17,6%	30.843
Porcins	9.438	0,7%	9.377
Ovins	8.456	-4,6%	8.864
Caprins	473	44,2%	328
Poulets de chair	825.850	11,5%	740.748
Poules pondeuses	26.560	-15,6%	31.483
Autres animaux*	1.428	17,9%	1.211

* pintades, dindes, équidés, cervidés

Au regard de ces chiffres, le secteur bio confirme sa bonne santé. Du point de vue des professionnels du bio, le marché bio garde un fort potentiel de développement.

Contacts presse

Julie Janssens
Responsable Communication
Tel: 081/62 74 45
e-mail: julie.janssens@bioforum.be

Hermann Pirmez
Administrateur délégué
Tel: 081/62 74 45 ou 0476/53 44 45
e-mail: hermann.pirmez@gmail.com

BioForum Wallonie est la coupole du secteur bio en Wallonie. Plus d'info : www.bioforum.be

B) Le rapport de la semaine bio 2007

Semaine Bio 2007 – Evaluation

GENERALITES

DATES

La période de la Semaine Bio a encore été remise en question cette année. Les aspects négatifs liés à la première semaine du mois de juin sont :

- les détaillants trouvent que leurs efforts partent en fumée car c'est juste avant la période de vacances ;
- les agriculteurs disent ne rien avoir à montrer ;
- certains regrettent que la Semaine Bio tombe en même temps que la période des examens pour les étudiants ce qui les exclut de l'évènement (sauf si petits déjeuners).

Par contre, même les plus réticents à cette période reconnaissent qu'il faut maintenir la continuité et qu'il est essentiel d'avoir une action nationale.

Pour 2008

Maintien de la période : début juin

COORDINATION

Comme chaque année, la **coordination** s'est fait au niveau **national** et cela afin de garder un socle commun. Cette coordination s'est traduite par :

- le choix des dates ;
- la rencontre des grands annonceurs (grandes surfaces);
- le démarchage des annonceurs dans sa région pour l'autre région.

Les contacts entre la Flandres et la Wallonie se sont bien passés en général mais sont restés à un niveau de « coordination minimale ». BioForum Flandres a par ailleurs eu une attitude très aidante envers BioForum Wallonie (mise à disposition des fiches recettes et photos gratuitement pour le Biozine, aide pour l'organisation du marché, etc).

Par ailleurs, les contacts entre BioForum Wallonie et les participants ont été très bons (résultats très positifs issus des questionnaires d'évaluation). Cet élément est important et favorise les échanges entre les participants et BioForum.

Pour 2008

- Y aurait-il moyen d'aller plus loin dans la collaboration entre la Wallonie et la Flandres? Par exemple, de développer un thème et un slogan commun, de faire des activités similaires organisées par les « BioForum » (ballades, petits déjeuners), etc ?
- Y a-t'il une volonté du CA de BioForum Wallonie de renforcer la collaboration entre les deux régions pour cet évènement national ou de garder un minimum en commun pour que chaque région puisse développer un programme spécifique ?

SLOGAN ET THEME

Le slogan utilisé pour l'année 2007 était « Bio, ma nature ». Tous les outils de communication développés pour la Semaine Bio jouaient de ce slogan. Développé en 2005 en Flandres, c'est la troisième année consécutive qu'il fait partie intégrante de la communication de la Semaine Bio.

Le thème de la Semaine Bio en Wallonie était « l'environnement » (En Flandres, le thème était : « Bio beweegt ! » « Le Bio bouge » et une partie de leurs activités liait le sport au bio.) Le thème n'avait pas été défini dans le dossier de préparation mais a été décidé en réunion d'équipe en mars. Ce thème assez général cadrerait bien avec la mouvance verte-écologique très présente dans l'actualité en cette période d'élection, et par conséquent dans la tête des gens. Le thème a été développé dans le Biozine et a été présenté lors de la conférence de presse. Il ne s'est malheureusement pas retrouvé dans les activités.

Pour 2008

- Quid de la Flandres pour continuer à utiliser le slogan 'Bio, ma nature'? Ce slogan, connu et reconnu du public, vaut la peine d'être encore utilisé quelque temps ;
- Dans la mesure du possible et si cela convient aux spécificités de la Wallonie, cela serait bien de travailler sur un thème national ;
- Le thème devra être défini plus tôt pour que les acteurs du secteur puissent orienter leurs activités en fonction de celui-ci.

PARTENAIRES

• FINANCIERS

L'APAQ-W s'est dit très satisfait de la Semaine Bio et des supports qu'elle a financés (pour rappel : l'APAQ-W finance le spot radio et une partie du Biozine). BioForum Wallonie peut espérer le même budget l'année prochaine (en fonction du programme, des aménagements pourront être envisagés) pour autant que la demande soit faite dans les temps (fin septembre).

En dehors de l'APAQ-W, les annonceurs représentent la deuxième source de financement. Ils étaient 21 en 2007 :

Natur' Inov	5 x 1/4 page
Ecocert	1 x 1/2 page
Biosphère	1 x 1/4 page
La Ferme de la Croix	1x 1/6 page
La Ferme de Bois-le-Comte	1 x 1/6 page
Le panier aux herbes	1 x 1/4 page
Albinete	1 x 1/6 page
Colruyt	1x 1 page
Biogarantie	1X 1 page
Pajottenlander	1x 1/6 page
Biocap	1 x 1/2 page
Pain quotidien	1 x 1 page
Biosaveur	1x1/6 page
Le blé en herbes	1x 1/6 page
PQA	1 x 1/4 page
I. Sepulchre	1 x 1/4 page
Triodos	1x 1/2 page
Agribio	1x 1/6 page
Delhaize	1 x 1/4 page
Le temps des cerises	1 x 1/4 page
Yerne	1 x 1/4 page

Annonces

3 x 1 page
 3 x 1/2 page
 12 x 1/4 page
 7 x 1/6 page

= 8,62/32 pages du Biozine

Les détaillants occupent 26,7% de l'espace publicitaire, suivis des distributeurs avec 26.1%, des membres de BioForum (Biogarantie et Ecocert) avec 17.4%, de la grande distribution avec 14.5%, des producteurs/transformateurs 9,5% et finalement des organismes extérieurs au secteur avec 5.8%.

La somme récoltée auprès des annonceurs s'élève à **27 055 €**.

En dehors de Delhaize, les annonceurs sont positifs quant à la clarté des conditions, des modalités techniques ainsi que de l'emplacement de leurs annonces.

Il y a deux types d'annonce : celles liées à une activité organisée par l'annonceur pendant la Semaine Bio (1/3 des annonces) et celles qui font la promotion de l'annonceur (2/3 des annonces).

Biogarantie était notre seul sponsor. Depuis le début, nous savions qu'un budget était prévu pour la Semaine Bio. Malheureusement, les budgets étant bloqués, BioForum Wallonie était dans l'incertitude quant à l'octroi de cet argent. BioForum a néanmoins joué le jeu en :

- faisant la promotion de Biogarantie dans le Biozine (au niveau de l'article sur la réglementation, en mettant le logo sur la première page, en faisant l'annonce de Biogarantie en dernière page) ;
- mettant en avant Biogarantie sur l'affiche comme « sponsor » ;
- utilisant les dépliants Biogarantie lors des événements de BioForum ;
- etc.

D'autres sources de financement étaient prévues pour cette édition 2007, à savoir un financement du SPF Développement durable de 5000 € (obtenu en 2006) et un financement dans le cadre du projet S'atra Sardegna de 4000 €. Le premier n'a pu être obtenu car BioForum a déposé un autre projet 'restauration collective' (dossier préparé par Etienne en janvier). Le second est passé sous le nez de BioForum suite à une mauvaise compréhension des conditions.

Pour 2008

- Bien réfléchir au projet à déposer à l'APAQ-W. Ils sont prêts à nous financer pour autant que le projet soit clair, réfléchi et présenté à temps ;
- La recherche des sponsors demande un temps considérable et devrait se faire de façon plus ciblée : dossier conçu uniquement pour les annonceurs, recherche plus poussée dans les gens extérieurs au secteur, etc ;
- Nous ne passerons pas à côté du budget S'atra Sardegna l'année prochaine. Pour le budget du SPF Développement Durable, il faudra décider où les besoins en fonds sont les plus importants au sein de BioForum.

• OPERATIONNEL

Le seul partenaire opérationnel de cette semaine bio était la SNCB. Au niveau de la Wallonie, notre collaboration se résumait à une action minimale dans la gare d'Ottignies car :

- Bruxelles : la SNCB ne voulait plus de l'action (mauvais souvenirs de 2006) ;
- Liège : la gare est en travaux ;
- Namur : la SNCB estime qu'il n'y a pas la place nécessaire pour le marché (traduire : manque de volonté).

La SNCB était également d'accord d'organiser une action à la gare de Charleroi. Vu les moyens humains limités de BioForum Wallonie pour cette édition 2007, nous avons concentré notre action sur Ottignies.

La SNCB s'était engagée à faire la promotion de ces actions dans le journal « Métro » distribué dans les gares et les stations de métro. Cela n'a pas été fait car l'article ne reprend que les actions en Flandres... La SNCB n'avait par ailleurs pas prévenu le chef de gare d'Ottignies de l'organisation d'un marché bio.

L'évaluation de ce partenariat est donc très mauvaise.

Pour 2008

- Dans le projet Semaine Bio 2008, nous devons décider si l'action dans les gares reste le moyen que BioForum veut utiliser pour que le Bio aille à la rencontre du public ;
- Une rencontre devrait avoir lieu avec la SNCB. BioForum Wallonie leur a déjà fait part de son mécontentement mais cela serait bien de s'expliquer. Si nous souhaitons collaborer en 2008, il faudrait qu'une convention soit signée.

- PARRAINAGE

Julos Beaucarne a accepté d'être le parrain de cette Semaine Bio. Son implication a consisté en l'écriture de l'édito et en l'autorisation d'utiliser son image.

Nous avons pensé à aller plus loin dans le partenariat : faire des affiches avec Julos, le faire participer au spot radio, l'impliquer dans quelques actions. Cela ne s'est pas fait :

- pour les outils de promotion : Julos est un bon parrain mais son image est, aux yeux de certains, un peu retro, trop connotée. Cela risquait de limiter le public touché ;
- pour les actions : Julos, par manque de temps, n'a pas pu être présent.

Le partenariat (gratuit dans ce cas-ci) peut amplifier la notoriété de l'évènement. Pour avoir accès à d'autres 'personnalités' peut-être plus connue ou plus populaire, il faudra préparer un dossier complet avant décembre 2007 et essayer de toucher ces personnes. Beaucoup de noms ont déjà été évoqué comme Justine Henin, Axelle Red, Jeff Bodaert, Alain Hubert, etc.

PARTICIPATION ET ACTIONS

ACTIONS DU SECTEUR

En général, BioForum a des **difficultés à mobiliser le secteur**.

L'appel à participation a été lancé mi-février (ce qui est relativement tard). L'appel consistait en une lettre et un dossier envoyé par courrier à 663 personnes. Les inscriptions devaient se faire par fax ou courrier avant le 5 mars. 20 personnes/organisations ont répondu positivement dans les temps, ce qui est très peu.

Les premiers à s'investir peu sont les membres de Biowal qui relayent peu ou pas l'information auprès de leurs propres membres ou auprès de leur public cible. Le but n'est pas de jeter la pierre sur l'un ou l'autre mais juste d'insister sur l'intérêt pour TOUS de s'impliquer dans cet évènement d'ampleur nationale.

Parmi les producteurs et les détaillants, certains ne souhaitent pas s'inscrire dans la démarche car ils ont un problème lié à l'implication de la grande distribution lors de la Semaine Bio. Ils estiment que la démarche a une connotation trop commerciale ou que l'ampleur de l'évènement dénature le bio.


Au final, une cinquantaine d'actions ont eu lieu à Bruxelles et en Wallonie. Les participants sont quasi les mêmes que ceux de la Semaine Bio 2006. Motiver d'autres acteurs reste un des défis majeurs pour les prochaines éditions.

Les participants sont toujours satisfaits de leur participation. Le succès de leurs actions est fortement lié à la publicité qu'ils font dans leur région ou auprès de leur réseau. En effet, Biowal fournit un cadre, développe des outils de promotion diffusés au niveau national mais ne s'investit pas dans la promotion locale. Cette promotion locale est à charge des participants.

Les activités organisées pendant la Semaine sont variées. Voici quelques exemples :

	
<p>Dégustations en tous genre (surtout dans les magasins)</p>	<p>Dégustations proposées par le magasin Sainbiose</p>

	
<p>150 personnes se sont déplacées pour la BBQ organisé à la Ferme Pâque. Chaque matin, un petit marché thématique (végétarisme, fruits et légumes, etc) avait lieu devant le magasin.</p>	<p>Marché à la Ferme Delsamme</p>

	<p>Visite des ateliers de la Ferme de la Croix</p> <p>Toutes les 15 minutes, une visite guidée des ateliers de la boulangerie est organisée. Les visites sont suivies d'une dégustation.</p>
---	---

<p>Portes Ouvertes à la coopérative de l'Yerne</p> <p>Philippe Renard y a préparé des plats à base de carottes pour les visiteurs.</p>	
---	--

La grande distribution a fortement participé à la semaine bio en faisant des promotions et des dégustations.

Durant la Semaine Bio s'est déroulé le projet '1^{ère} initiative en catering bio'. Ce projet mené conjointement en Wallonie et en Flandres invitait des restaurants collectifs à servir des plats ou des produits bio durant la Semaine Bio. Le projet avait deux objectifs :

1. donner l'envie aux restaurants collectifs de travailler avec des produits bio ;
2. permettre à ces restaurants de se faire une expérience du contrôle d'un organisme de certification.

En Wallonie, plus de 111 restaurants collectifs ont proposé des plats ou des produits bio pendant la Semaine (dont des sociétés de catering comme SODEXHO). Ce résultat est très positif car il montre clairement l'intérêt des restaurants pour le bio. Par contre, le projet a des points négatifs :

- les restaurants ont connu des difficultés d'approvisionnement car tous les fournisseurs bio sont extrêmement sollicités à cette période ;
- pour BioForum Wallonie comme pour les restaurants, ce projet donne beaucoup de travail pour un 'one shot'.

Participants et organisateurs aimeraient développer une démarche plus durable. Ceci n'empêchera pas d'organiser un autre type d'action à destination des collectivités dans le cadre de la Semaine Bio.

En général, les effets de la Semaine Bio sur le chiffre d'affaire se ressentent auprès des participants comme suit :

- Producteurs – vente à la ferme + 10 à 15 % ;
- Détaillants + 10-15 % ;
- Grande distribution + 25 %.

Pour 2008

- La Semaine Bio est la semaine de tous les membres du secteur bio, donc aussi de la grande distribution. Bien sûr, un équilibre doit être trouvé pour que chacun ait sa place ;
- L'appel à participation doit être plus attractif : rencontre au mois de janvier, dossier plus construit/ciblé se basant sur des chiffres, etc ;
- Le fichier 'contacts' devrait être mieux travaillé et plus complet (par exemple : il faut s'assurer que les magasins s'y trouvent tous);
- L'inscription devra être facilitée (via un formulaire Internet notamment) ;
- BioForum devrait développer l'appui aux participants pour faire la promotion de leurs activités (prendre exemple sur les JDE) ;
- BioForum devra repenser à une action plus appropriée à destination des collectivités.

ACTIONS DE BIOFORUM WALLONIE

Biowal a pris en charge l'organisation d'un **marché bio à la gare d'Ottignies** dans le cadre du partenariat avec la SNCB. L'action était, de l'avis des participants, bien organisée et réussie. Les participants étaient très contents (8 stands en tout dont 1 de BioForum). Biowal a eu des difficultés à mobiliser des marchands pour cette action, malgré une sélection affinée des acteurs bio de la région et une organisation totalement prise en charge par Biowal (autorisation, table, chaise, promotion, etc).

Voici quelques photos de l'activité :



Il est difficile de dire combien de personnes ont été touchées mais l'action a le mérite de permettre au bio d'aller à la rencontre du grand public.

BioForum a aussi organisé une journée de conférence le 6 juin sur « *Filière courte et collectivités en agriculture biologique – modèle pour le développement durable ?* ». Le compte-rendu de cette action sera prochainement disponible.

Pour 2008

Biowal doit maintenir un type d'action où le bio va à la rencontre des gens (en tenant compte de ses ressources humaines) et doit faire un choix entre les actions dans les gares ? les petits déjeuners sur les sites universitaires comme en Flandres ? les balades, sans doute en fonction du thème;

MOYENS DE COMMUNICATION

BIOZINE



Le Biozine, magazine de la Semaine Bio a été tiré à 145000 exemplaires. 128000 exemplaires ont été insérés dans Le Soir du mercredi 30 mai et 17000 exemplaires ont été distribués via le secteur bio.

Le solde est estimé à 200 magazines.

Le public cible de ce magazine est le grand public.

En général, le contenu est considéré comme *lisible, clair, agréable, positif* et le magazine est apprécié.

Voici quelques critiques :

- le magazine ne contenait pas assez de thèmes novateurs ;
- certains articles avaient un contenu peu abordable ;
- les articles contiennent trop de fautes d'orthographe ;
- les informations contenues dans le Biozine ne sont pas accessibles aux jeunes et aux enfants.

Il est important de garder et de développer des rubriques pédagogiques et ludiques comme les recettes et le concours. Par rapport au concours, près de 800 personnes y ont participé (c'est-à-dire un retour de 0,5% des magazines diffusés). Les gagnants se voyaient offrir un « pack bio » (pack comprenant les produits suivants : huile, vin, biscuit, miel, pâte, jus, thé, muesli).

La mise en page du programme d'activité a été appréciée (surtout du fait qu'il occupait les pages centrales) mais pourrait encore être améliorée.

Pour 2008

- Maintenir un magazine d'information (+ cela engendre les rentrées financières liées aux annonces) ;
- Chercher des idées novatrices, mettre en avant des initiatives originales ;
- Rechercher des partenaires (journalistes) dans les temps ;
- Se poser la question de l'opportunité à travailler avec un autre média pour diffuser le magazine ;
- Pour le programme, faire une carte par région en pointant les lieux où se déroulent les activités, utiliser des pictos (/ / carte produite par l'APAQ-W dans la DH) ;
- Renouveler les recettes, essayer d'avoir des infos nutritionnelles, imaginer un « menu de la Semaine Bio ». Les recettes ne doivent plus figurer au verso du concours ;
- Maintenir le concours et diversifier les partenaires pour le pack – présenter ce don de produits comme une participation à la Semaine Bio. Imaginer que faire avec les adresses récoltées.

AFFICHE

Comme beaucoup d'outils de communication, l'affiche 2007 est à l'origine de réactions/sentiments très paradoxaux. Certains la trouvent *trop cliché, trop calquée sur des techniques de marketing actuelle, à la limite de la pub grande surface*. D'autres, par contre, estiment qu'elle est *très chouette, vivante/colorée* ou encore *dynamique*.

L'affiche était disponible en 2 formats (A3 et A2) et a été imprimée à 2000 exemplaires. Il reste plus ou moins 100 affiches.

Ces affiches ont été distribuées auprès des participants et dans tous les magasins bio.

Pour 2008

- Maintenir une affiche attirante et dans laquelle les gens peuvent se reconnaître ;
- Changer les formats : les formats A1 et A3 paraissent plus appropriés ;
- Les affiches pourraient être diffusées auprès d'autres relais que les magasins comme les maisons communales, les centres culturels, etc.

SITE INTERNET



Le site Internet de la Semaine Bio a reçu 5806 visites entre le 23 mai et le 11 juin.

C'est une moyenne honorable mais vu la publicité faite autour de l'évènement, le site devrait attirer beaucoup plus de visiteurs.

Le jour le plus fréquenté est le jeudi 31 mai avec 313 visites puis le lundi 4 juin avec 308 visites. La moyenne est de 290 visites par jour.

38% des visiteurs arrive directement sur le site (c'est-à-dire, sans passer par des moteurs de recherche). 36% y arrive via google (.be, .fr, .com). 3% accède au site via le site de BioForum. Les newsletters de l'APAQ-W et info-durable amènent 1.5% de visiteurs. Aucun visiteur ne vient des sites des membres de BioForum Wallonie.

Les pages les plus regardées sont : la page d'accueil (5806 visites), la page de programme (3693), la page 'Où acheter' (1257). Les pages 'recettes' obtiennent un score honorable (626 visites).

Au niveau des évènements, 303 personnes ont visité la page réservée à « Côté Soleil » (magasin à Bruxelles) mais seule 4 personnes ont consulté la page dédiée à « La Ferme de la Roussellerie ». La moyenne des visites sur les pages « évènement » est de 48.6.

En général, rares sont ceux qui ont consulté le site parmi les participants. Ceux qui l'ont fait le trouve trop statique et peu attractif.

Des problèmes techniques ont également été constatés :

- impossibilité de mettre tous les articles dans la section « presse » *Tout le monde en parle* ;
- sur les fiches activités : des &&& apparaissent partout.

Il existe aussi une confusion entre les sites de BioForum et de la Semaine Bio.

Pour 2008

- Améliorer l'attractivité du site, le rendre plus dynamique ;
- Augmenter les liens entre le site de BioForum et de la Semaine Bio ;
- Epurer le site de toutes les sections non-utilisées (*actualités*, fusionner *lien* et *qui est qui*, etc) ;
- Pour la recherche d'activités, rendre possible la recherche cartographique et utiliser des pictos.

SPOT RADIO

Le spot radio a été diffusé 90 fois du 30 mai au 8 juin sur les radios de la RTBF.

Le contenu de 3 spots avait été préparé par la responsable com et un de ceux-ci avait été sélectionné par le Comité de Suivi Communication. La réalisation du spot a été confiée à un bureau choisi par l'APAQ-W.

Certains ont apprécié la diversité des messages contenus dans le spot (convivialité, famille, nature, etc), le trouvant touchant et efficace. D'autres, au contraire, estimaient qu'on se perdait dans le contenu.

Le spot radio 2007 n'était pas dans la continuité de ceux de 2006, ce qui est dommage (puisque, ne l'oublions pas, '*communiquer, c'est répéter*').

On a aussi critiqué les bruits de 'petits oiseaux' très cliché censés représenter le côté 'nature' et 'extérieur' de la mise en situation.

Pour 2008

- Se mettre en relation et se faire conseiller par des professionnels «radio» pour avoir un retour sur le contenu ;
- Avoir une ligne directrice (à respecter pendant un certain temps) et des messages clairs.

REMARQUE

Tout le matériel a été livré entre le 15 et le 20 mai aux participants. Les paquets 'personnalisés' avaient été préparés par un atelier de mise sous pli (atelier protégé). La distribution a été faite par les membres de l'équipe de Biowal, ce qui était assez lourd. Tout le secteur (donc bien plus large que les participants) ont reçu 1 exemplaire du Biozine ainsi qu'une petite affiche par courrier le 18 mai.

Pour 2008

- Louer les services d'un étudiant pendant 2 jours qui sillonne la Wallonie et livre aux participants ;
- Voir avec Biomarché s'ils ne peuvent pas servir de relais pour la livraison des colis aux participants (au moins chez les détaillants)

PRESSE

DOSSIER DE PRESSE

Le dossier de presse a été confectionné au mois de mai et contenait les éléments suivants :

- un communiqué de presse ;
- un article sur l'environnement ;
- un article sur le bio en chiffres ;
- un article sur BioForum.

Le dossier de presse a été envoyé systématiquement à toutes les grandes rédactions et a été distribué aux journalistes présents à la conférence de presse (sous support papier et CD – avec des photos).

Avant la réalisation du dossier de presse, un communiqué avait été envoyé début du mois d'avril.

Pour 2008

- Le dossier de presse doit être préparé début avril ;
- Le contenu doit mettre en avant quelques initiatives qui se dérouleront pendant la Semaine Bio ;
- Il sera intéressant de collecter plus de photos des actions 2007 pour les transmettre comme illustration aux journalistes pour l'édition 2008.

CONFERENCE DE PRESSE

La conférence de presse a eu lieu le mercredi 23 mai au restaurant « Le Père Gourmandin ». Les journalistes des médias suivant étaient présents : Belga, Vivacité, La première, la DH, Plein Champ, Bioinfo.

Le « Père Gourmandin » était un lieu idéal pour ce genre d'évènement : bio, intimiste, service impeccable et pas cher, avec du caractère.

Le Ministre Benoît Lutgen y a participé, ce qui a donné de la crédibilité à l'évènement. Les autres interlocuteurs étaient :

- Dominique Cremer (présidente de séance) ;
- Hermann Pirmez (présentation du thème) ;
- Pascal Hennen (témoignage sur l'Yerne) ;
- Julie Janssens (présentation de la Semaine Bio).



De l'avis de tous, la conférence de presse s'est très bien déroulée.

Pour 2008

- Centrer le contenu des interventions autour de la Semaine Bio ;
- Rendre la conférence plus ludique.

RETOMBEES DANS LA PRESSE

Voir la revue de presse distribuée au CA du 4 juillet.

Pour 2008

- Une attention particulière devra être portée au mensuel. Pour cela, il faudra que le dossier de presse soit prêt beaucoup plus tôt et qu'une liste des sujets possibles en fonction de différentes orientations (santé, famille, argent, etc) soit prête à temps ;
- Il faudra également démarcher activement les hebdomadaires (peu de retour dans les hebdomadaires en 2007, excepté dans la presse agricole) ;
- Pour tout cela, établir un plan média dès le mois de février.

ET AU NIVEAU DES PARTICIPANTS ?

En dehors de la grande distribution, aucun des participants n'a préparé de communiqué de presse ni contacté les médias régionaux.

Quand la presse s'est déplacé (Biosphère, Sainbiose), c'est à l'initiative de BioForum.

Pour 2008

- Développer des outils pour aider les participants à contacter la presse (liste des médias régionaux + personnes de contact, communiqué de presse 'standard' que chacun peut adapter, mise à disposition du dossier de presse, etc).

EXTRAITS DE PRESSE

- « This saturday is the start of « La Semaine Bio/De Bioweek » a week-long celebration (june 2-9) not only of organic agriculture, but also of the environmentally responsible lifestyle. (...) During La Semaine Bio/De Bioweek, there'll be tastings, parties and farm visits. Look up www.semainebio.be/www.bioweek.be for details" (The Bulletin – 31 May 2007)
- "Le Bio a le vent en poupe, c'est sûr. Une récente étude du CRIOC ne fait que le confirmer : selon celle-ci, la dénomination « bio » jouit d'une grande notoriété auprès des consommateurs, 70% la connaissent. Et lesdits consommateurs auront d'autant plus l'occasion de se frotter au bio que s'inaugure ce samedi et jusqu'au 10 juin la Semaine Bio. » (La Libre – 2 juin 2007)
- « La Campagne 2007 mettra l'accent sur les questions environnementales à travers son thème « Bio, Ma nature ». (...) Des visites de fermes, de boulangeries, d'ateliers seront au programme de la semaine. » (Belga – 10 avril 2007)
- « Organisée par BioForum, la coupole du secteur bio en Wallonie, et sous la parrainage de Julos Beaucarne, la semaine bio est l'occasion de sensibiliser les consommateurs au secteur. » (Métro – 30 mai 2007)

CONCLUSION

Tous les participants de l'édition 2007 ayant répondu à l'évaluation souhaitent faire partie de l'édition 2008 (bon signe !). Les appréciations générales sont toujours positives : la Semaine Bio *créé un intérêt vers des produits nouveaux, permet des échanges avec un public plus large, provoque un intérêt vu les enjeux environnementaux et les élections, est une semaine conviviale, permet de répondre au besoin d'information du public sur des questions très générales.*

Les défis sont néanmoins très importants : il faut que la Semaine Bio soit un évènement qui permette de sortir du public déjà acquis et qui augmente la crédibilité du Bio. Il faut arriver à toucher plus de monde en **travaillant mieux avec les relais** (autres associations, membres de BioForum, médias, etc). BioForum doit aussi développer ses services aux secteurs en terme de promotion.

Le plus grand défi reste de **renforcer l'implication du secteur** dans cet évènement, de trouver les moyens de convaincre que la Semaine Bio bénéficie à tous. TOUS les membres de BioForum devront pour cela être impliqué et le cadre et les services offerts lors de la Semaine Bio devront être amélioré : appel à participation plus attractif, rencontre dans chaque région, inscription facilitée, dossier plus construit, meilleur fichier contact, etc.

Un autre point faible de la Semaine bio est le manque de corrélation entre les ambitions et les moyens humains disponibles. Avec toute la bonne volonté du monde, et malgré le soutien du reste de l'équipe, la préparation de cet évènement est trop lourde pour 1 personne travaillant à 4/5 temps.

L'édition 2007, avec toutes ses forces et ses faiblesses, a eu le mérite d'avoir lieu et d'avoir été, dans l'ensemble, un succès pour les participants!

